

T.C
BOR KAYMAKAMLIđI
BOR ATATÜRK ANADOLU LİSESİ MÜDÜRLÜđÜ

2024-2028 STRATEJİK PLANI



Hiçbir şeye ihtiyacımız yok, yalnız bir şeye ihtiyacımız vardır; çalışkan olmak!

K. Atatürk

Okul/Kurum Bilgileri

İli: NİĞDE	İlçesi: BOR		
Adres: Mehmetçik Şehit Hasan Tuncel Cad. Dış Kapı No:39	Coğrafi Konum (link)	https://yandex.com.tr/harita/104718/bor/?ll=34.570177%2C37.914977&mode=search&oid=208306390094&ol=biz&z=17.8	
Telefon Numarası: 0388 311 00 09	Faks Numarası:	0388 311 00 08	
e- Posta Adresi: 972375@meb.k12.tr	Web adresi:	sayfası	http://boraturkanadolulisesi.meb.k12.tr
Kurum Kodu: 972375	Öğretim Şekli:	Yüzyüze Eğitim (Tam Gün /Normal Eğitim)	

SUNUŞ

Eđitim ve đretime gerekli nemi vermeyen toplumlar her zaman geride kalmıřlardır. İlçemizde eđitim adına yapılan alıřmalar ve elde edilen bařarılar bu anlamda ne kadar yol kat ettiđimizi gstermektedir.

Bařarmak iin yapmamız gereken eđitimin kalitesini her yıl biraz daha artırmaktır. Bu bađlamda Bor Atatrk Anadolu Lisesi Stratejik Planı hazırlanmıřtır ve bu plan dođrultusunda hem eksiklerimizi tespit edeceđiz, hem de gelecek yıllarda yapacađımız alıřmalarımıza ıřık tutacak verileri srekli inceleme imknı bulacađız.

Geliřen ve srekliliđi izlenebilen, bilgi ve planlama temellerine dayanan gl bir yařam standardı ve ekonomik yapı; stratejik amalar, hedefler ve planlanmış zaman diliminde gerekleřecek uygulama faaliyetleri ile stratejik plan oluřabilmektedir.

Kalite kltr oluřturmak iin eđitim ve đretim bařta olmak zere insan kaynakları ve kurumsallařma, sosyal faaliyetler, alt yapı, toplumla iliřkiler ve kurumlar arası iliřkileri kapsayan 2024-2028 stratejik planı hazırlanmıřtır.

Okul ynetimi ve đretmen kadrosuyla bizler ađa ayak uydurmuř, yeniliklere aık, Trkiye Cumhuriyetini daha da ykseltecek genler yetiřtirmeyi ilke edinmiř bulunmaktayız. Bor Atatrk Anadolu Lisesi Stratejik Planı (2024-2028)'de belirtilen ama ve hedeflere ulařmamızın tıpkı bir nceki stratejik plan dnemindeki gibi (2019-2023) okulumuzun geliřme ve kurumsallařma srelerine nemli katkılar sađlayacađına inanmaktayız.

Planın hazırlanmasında emeđi geen Stratejik Planlama Ekibi' ne ve uygulanmasında yardımı olacak İle Milli Eđitim Mdrlđ olmak zere tm kurum ve kuruluřlara đretmen, đrenci ve velilerimize teřekkr ederim.

Bor Atatrk Anadolu Lisesi eđitim adına daha gzel gnler dileđiyle emeđi geenlere teřekkr ederim.

nder GMř
Okul Mdr

İÇİNDEKİLER

1. GİRİŞ VE STRATEJİK PLANIN HAZIRLIK SÜRECİ

- 1.1. Strateji Geliştirme Kurulu ve Stratejik Plan Ekibi
- 1.2. Planlama Süreci

2. DURUM ANALİZİ

- 2.1. Kurumsal Tarihçe
- 2.2. Uygulanmakta Olan Planın Değerlendirilmesi
- 2.3. Mevzuat Analizi
- 2.4. Üst Politika Belgelerinin Analizi
- 2.5. Faaliyet Alanları ile Ürün ve Hizmetlerin Belirlenmesi
- 2.6. Paydaş Analizi
- 2.7. Kuruluş İçi Analiz

- 2.7.1. Teşkilat Yapısı
- 2.7.2. İnsan Kaynakları
- 2.7.3. Teknolojik Düzey
- 2.7.4. Mali Kaynaklar
- 2.7.5. İstatistik Veriler

2.8. Dış Çevre Analizi (Politik, Ekonomik, Sosyal, Teknolojik, Yasal ve Çevresel Çevre Analizi -PESTLE)

2.9. Güçlü ve Zayıf Yönler ile Fırsatlar ve Tehditler (GZFT) Analizi

2.10. Tespit ve İhtiyaçların Belirlenmesi

3. GELECEĞE BAKIŞ

- 3.1. Misyon
- 3.2. Vizyon
- 3.3. Temel Değerler

4. AMAÇ, HEDEF VE STRATEJİLERİN BELİRLENMESİ

- 4.1. Amaçlar
- 4.2. Hedefler
- 4.3. Performans Göstergeleri
- 4.4. Stratejilerin Belirlenmesi
- 4.5. Maliyetlendirme

5. İZLEME VE DEĞERLENDİRME

6. Tablo/Şekil/Grafikler/Ekler

TANIMLAR

Bütünleştirici Eğitim (Kaynastırma Eğitimi): Özel eğitime ihtiyacı olan bireylerin eğitimlerini, destek eğitim hizmetleri de sağlanarakranlarıyla birlikte resmî veya özel örgün ve yaygın eğitim kurumlarında sürdürmeleri esasına dayanan özel eğitim uygulamalarıdır.

Coğrafi Bilgi Sistemi (CBS): Dünya üzerindeki karmaşık sosyal, ekonomik, çevresel vb. sorunların çözümüne yönelik mekâna/konumadaya karar verme süreçlerinde kullanıcılara yardımcı olmak üzere, büyük hacimli coğrafi verilerin; toplanması, depolanması, işlenmesi, yönetimi, mekânsal analizi, sorgulaması ve sunulması fonksiyonlarını yerine getiren donanım, yazılım, personel, coğrafi veri ve yöntembütünüdür.

Destekleme ve Yetistirme Kursları: Resmî ve özel örgün eğitim kurumlarına devam eden öğrenciler ile yaygın eğitim kurumlarınadevam etmekte olan kursiyerleri, örgün eğitim müfredatındaki derslerle sınırlı olarak, destekleme ve yetistirme amacıyla açılan kurslardır.

Eğitsel Değerlendirme: Bireyin tüm gelişim alanlarındaki özellikleri ve akademik disiplin alanlarındaki yeterlilikleri ile eğitimihtiyaçlarını eğitsel amaçla belirleme sürecidir.

İşletmelerde Meslekî Eğitim: Meslekî ve teknik eğitim okul ve kurumları öğrencilerinin beceri eğitimlerini işletmelerde, teorik eğitimlerini ise meslekî ve teknik eğitim okul ve kurumlarında veya işletme ve kurumlarca tesis edilen eğitim birimlerinde yaptıkları eğitim uygulamalarını ifade eder. Okul-Aile Birlikleri: Eğitim kampüslerinde yer alan okullar dâhil Bakanlığa bağlı okul ve eğitim kurumlarında kurulanbirliklerdir.

Ortalama Eğitim Süresi: Birleşmiş Milletler Kalkınma Programının yayınladığı İnsani Gelişme Raporu'nda verilen ve 25 yaş ve üstükışilerin almış olduğu eğitim sürelerinin ortalaması şeklinde ifade edilen eğitim göstergesini ifade etmektedir.

Öğrenme Analitiği Platformu: Eğitsel Veri Ambarı üzerinde çalışacak, öğrencilerin akademik verileriyle birlikte ilgi, yetenek vemizacına yönelik verilerinin de birlikte değerlendirildiği platformdur.

Örgün Eğitim Dışına Çıkma: Ölüm ve yurt dışına çıkma haricindeki nedenlerin herhangi birisine bağlı olarak örgün eğitim kurumlarından ilişik kesilmesi durumunu ifade etmektedir. Örgün Eğitim: Belirli yaş grubundaki ve aynı seviyedeki bireylere, amaca göre hazırlanmış programlarla, okul çatısı altında düzenli olarak yapılan eğitimidir.

Örgün eğitim: okul öncesi, ilkokul, ortaokul, ortaöğretim ve yükseköğretim kurumlarını kapsar.

Özel Politika veya Uygulama Gerektiren Gruplar (Dezavantajlı Gruplar): Diğer gruplara göre eğitiminde ve istihdamında daha fazlagüçlük çekilen kadınlar, gençler, uzun süreli işsizler, engelliler gibi bireylerin oluşturduğu grupları ifade eder.

Özel Yetenekli Çocuklar: Yaşıtlarına göre daha hızlı öğrenen, yaratıcılık, sanat, liderliğe ilişkin kapasitede önde olan, özel akademikyeteneğe sahip, soyut fikirleri anlayabilen, ilgi alanlarında bağımsız hareket etmeyi seven ve yüksek düzeyde performans gösteren bireydir.

Tanımlama: Özel eğitime ihtiyacı olan bireylerin tüm gelişim alanlarındaki özellikleri ile yeterli ve yetersiz yönlerinin, bireysel özelliklerinin ve ilgilerinin belirlenmesi amacıyla tıbbî, psiko-sosyal ve eğitim alanlarında yapılan değerlendirme sürecidir.

Ulusal Dijital İçerik Arsivi: Öğrenme süreçlerini destekleyen beceri destekli dönüşüm ile ülkemizin her yerinde yaşayan öğrenci ve öğretmenlerimizin eşit öğrenme ve öğretme fırsatlarını yakalamaları ve öğrenmenin sınıf duvarlarını aşması sağlamaya yönelik eğitsel dijital içerik ambarıdır.

Uzaktan Eğitim: Her türlü iletişim teknolojileri kullanılarak zaman ve mekân bağımsız olarak insanların eğitim almalarının sağlanmasıdır.

Yaygın Eğitim: Örgün eğitim sistemine hiç girmemiş ya da örgün eğitim sisteminin herhangi bir kademesinde bulunan veya bu kademedен ayrılmış ya da bitirmiş bireylere; ilgi, istek ve yetenekleri doğrultusunda ekonomik, toplumsal ve kültürel gelişmelerini sağlayıcı nitelikte çeşitli süre ve düzeylerde hayat boyu yapılan eğitim, öğretim, üretim, rehberlik ve uygulama etkinliklerinin bütününe ifade eder.

Zorunlu Eğitim: Dört yıl süreli ve zorunlu ilkokullar ile dört yıl süreli, zorunlu ve farklı programlar arasında tercihe imkân veren ortaokullar ve imam-hatip ortaokullarından oluşan ilköğretim ile ilköğretime dayalı, dört yıllık zorunlu, örgün veya yaygın öğrenim veren genel, mesleki ve teknik ortaöğretim kademelerinden oluşan eğitim sürecini ifade eder.

1. GİRİŞ VE STRATEJİK PLANIN HAZIRLIK SÜRECİ

1.1. Strateji Geliştirme Kurulu ve Stratejik Plan Ekibi

1.2. Planlama Süreci:

2024-2028 dönemi stratejik plan hazırlanma süreci Strateji Geliştirme Kurulu ve Stratejik Plan Ekibi'nin oluşturulması ile başlamıştır. Ekip tarafından oluşturulan çalışma takvimi kapsamında ilk aşamada durum analizi çalışmaları yapılmış ve durum analizi aşamasında, paydaşlarımızın plan sürecine aktif katılımını sağlamak üzere paydaş anketi, toplantı ve görüşmeler yapılmıştır. Durum analizinin ardından geleceğe yönelim bölümüne geçilerek okulumuzun/kurumumuzun amaç, hedef, gösterge ve stratejileri belirlenmiştir.

Çalışmaları yürüten ekip ve kurul bilgileri altta verilmiştir.

Tablo 1. Strateji Geliştirme Kurulu ve Stratejik Plan Ekibi Tablosu

Strateji Geliştirme Kurulu Bilgileri		Stratejik Plan Ekibi Bilgileri	
Adı Soyadı	Ünvanı	Adı Soyadı	Ünvanı
ÖNDER GÜMÜŞ	MÜDÜR	OĞUZHAN TIRYAKI	MÜDÜR YRD.
SİBEL GÜMÜŞ	MÜDÜR YRD.	ŞENOL KILINÇLI	ÖĞRETMEN
UMUT ŞENGÜR	ÖĞRETMEN	SÜLEYMAN TAZEGÜL	ÖĞRETMEN
Bülent SAMANLI	OKUL AİLE B.	ARIF YALÇIN	ÖĞRETMEN
Yasemin SOYDAŞ	OKUL AİLE B. ÜYE	ÇETİN ACAR	ÖĞRETMEN
		TUĞBA KAYA	ÖĞRETMEN

Stratejik planlama ekibi tarafından. Tüm iç ve dış görüş ve önerileri bilimsel yöntemlerle analiz edilerek planlı bir çalışma ile stratejik plan hazırlanmıştır.

Bu çalışmalarda izlenen adımlar;

1- Okulun var oluş nedeni (**misyon**), ulaşılmak istenen nokta (**vizyon**) belirlenip okulumuzun tüm paydaşlarının görüşleri ve önerileri alındıktan sonra vizyona ulaşmak için gerekli olan **stratejik amaçlar** belirlendi.

a. Okul içinde ve faaliyetimiz kapsamında iyileştirilmesi, korunması veya önlem alınması gereken alanlarla ilgili olan stratejik amaçlar,

b. Okul içimde ve faaliyetler kapsamında yapılması düşünülen yenilikler ve atılımlarla ilgili olan stratejik amaçlar,

c. Yasalar kapsamında yapmak zorunda olduğumuz faaliyetlere ilişkin stratejik amaçlar olarak ele alındı.

2- Stratejik amaçların gerçekleştirilmesi için **hedefler** konuldu. Hedefler stratejik amaçla ilgili olarak belirlendi. Hedeflerin spesifik ölçülebilir, ulaşılabilir, gerçekçi, zaman bağlı, sonuca odaklı, açık ve anlaşılabilir olmasına özen gösterildi.

3- Hedeflere uygun belli bir amaca ve hedefe yönelen, başlı başına bir bütünlük oluşturan, yönetilebilir. maliyetlendirilebilir faaliyetler belirlendi. Her faaliyet yazılırken; bu faaliyet "amacımıza ulaşır mı?" sorgulaması yapıldı.

4- Faaliyetlerin gerçekleşebilmesi için sorumlu ekipler ve zaman belirlendi.

5- Faaliyetlerin başarısını ölçmek için **performans göstergeleri** tanımlandı.

6- Strateji, alt hedefler ve faaliyet/projeler belirlenirken yasalar kapsamında yapmak zorunda olunan faaliyetler, paydaşların önerileri, çalışanların önerileri, önümüzdeki dönemde beklenen değişiklikler ve GZFT (SWOT) analiz çalışmaları göz önünde bulunduruldu.

7- GZFT çalışmalarında ortaya çıkan zayıf yanlar iyileştirilmeye, tehditler bertaraf edilmeye; güçlü yanlar ve fırsatlar değerlendirilerek kurumun faaliyetlerinde fark yaratılmaya çalışıldı. Önümüzdeki dönemlerde beklenen değişikliklere göre de önlemler alınmasına özen gösterildi.

8- Strateji, hedef ve faaliyetler kesinleştikten sonra her bir faaliyetin maliyetlendirilmesi yapıldı.

9- Maliyeti hesaplanan her bir faaliyet için kullanılacak kaynaklar belirlendi. Maliyeti ve kaynağı hesaplanan her bir faaliyet/projenin toplamları hesaplanarak bütçeler ortaya çıkartıldı.

2. DURUM ANALİZİ

Kurumumuz amaç ve hedeflerinin geliştirilebilmesi için sahip, güçlü ve zayıf taraflar ile kurumun kontrolü dışındaki olumlu ya da olumsuz gelişmelerin saptanması amacıyla Müdürlüğümüzce mevcut durum analizi yapılmıştır.

2.1. Kurumsal Tarihçe

Okulumuz 2002-2003 eğitim öğretim yılında Bor Kız Meslek Lisesi Müdürlüğü bünyesinde bulunan binanın ilk katında eğitime başlamıştır. İki buçuk yıla yakın bu binada eğitim öğretim hizmeti vermiştir. 2005-2006 eğitim öğretim yılında Mehmetçik mahallesindeki 12,000 metrekare alan üzerine yapılan 5 katlı 24 derslikli kendi binasına taşınmıştır.2013-2014 Eğitim öğretim yılında okulumuz bünyesine anasınıfı açılmış Mehmetçik mahallesindeki anasınıfı yaşına gelmiş öğrenciler okulumuz bünyesindeki anasınıfında öğrenimlerine devam etmektedir. 2017-2018 eğitim öğretim yılında Ahmet Kuddusi mahallesine 200 kişi kapasiteli pansiyonu yapılmıştır. Okulumuzda 1 müdür, 1 müdür başyardımcısı, 3 müdür yardımcısı 39 öğretmen 2 hizmetli görev yapmaktadır.

2.2. Uygulanmakta Olan Stratejik Planın Değerlendirilmesi

Bor Atatürk Anadolu Lisesi'nin 2019-2023 Stratejik Planı'nda yer alan performans göstergelerinin 32'sinde %75 ve üzerinde, 3'sinde %50-74,99 aralığında, 5'ünde %25-49,99 aralığında ve 2'sinde %0-24,99 aralığında performans gösterildiği tespit edilmiştir. Hedeflenen göstergelerin büyük çoğunluğunda başarılı olunması söz konusu paydaşların sürece etkin katılımı özverili çalışması etkili olmuştur. Öğrencilerin ilgi, yetenek ve kapasiteleri doğrultusunda hayata ve yükseköğretime hazırlanması ve ülkenin sosyal, kültürel ve ekonomik kalkınmasına katkı sunan öğrencilerin yetiştirilmesi amacıyla performans göstergelerinin doğru ve zamanında hedefe ulaşması için okulumuz paydaşlarınca gereken özen gösterilmiştir. Bunlarla birlikte, performans göstergelerinin 5'inde veri üretilmediği belirlenmiştir. Söz konusu performans göstergelerine yönelik veri üretilmemesinin ve hedeflenen değerlere ulaşamamasının gerekçeleri olarak **salgın süreci, tasarruf tedbirleri, diğer kurum ve kuruluşlar arası iletişim mekanizmalarının yeterince güçlü olmaması, protokoller çerçevesinde yer alan diğer paydaşların görevlerini zamanında yerine getirmemesi, eğitim öğretim yılı dönem sonunda elde edilecek verilerin planın değerlendirme dönemine yetişmemesi ve Kahramanmaraş merkezli depremlerin etkisi ifade edilmiştir.**

Önceki plan döneminde “Eğitim Öğretim Faaliyetlerine Erişim” teması kapsamındaki hedefte “okullaşma oranlarının artırılması, devamsızlık oranlarının, hayat boyu öğrenmeye katılım” ve benzeri göstergeler yer almaktadır. Öğrencilerin devamsızlık durumları yazılı ve sözlü olarak velilerine bildirilmektedir. “Eğitim Öğretimde Kalitenin Artırılması” teması kapsamındaki hedeflerde “merkezi sistem sınavlarındaki başarı, ulusal ve uluslararası çalışmalara katılım düzeyleri, yabancı dil becerileri, mesleki eğitimin geliştirilmesi, öğrenci ödüllendirilme ve disiplin düzeyleri” ve benzeri göstergelere yer verilmiştir. “Kurumsal Kapasitenin Geliştirilmesi” teması kapsamındaki hedeflerde “derslik başına düşen öğrenci sayısı, insan kaynaklarının eğitimi, taşınmalı eğitim çalışmaları, okullarda teknolojik olanakları geliştirme” ve benzeri göstergelere yer verilmiştir. Plandaki hedefler, paydaşlarla yapılan görüşmelerden ortaya çıkan sonuçlara göre belirlenmiştir.

Plan dönemi tamamlanmamış olmasına rağmen performans göstergelerinin büyük çoğunluğunda, plan döneminin son performans yılı 2023 hedefine ulaşmıştır.

Tüm bu değerlendirmeler göz önünde bulundurulduğunda, Bor Atatürk Anadolu Lisesi'nin 2024-2028 Stratejik Planı dönemi için idarenin güçlü yönlerinden ve fırsatlarından yararlanarak önceki tecrübeler rehberliğinde günümüz ve gelecek hedeflerine uygun ve ulaşılabilir performans göstergelerinin belirlenmesine yönelik çalışmalar yapılmıştır.

2.3. Yasal Yükümlülükler ve Mevzuat Analizi

Bor Atatürk Anadolu Lisesi, Bor İlçe Milli Eğitim Müdürlüğümüzün tabi olduğu tüm yasal yükümlülüklere uymakla mükelleftir. Bunların dışında ortaöğretim düzeyinde yükümlülük arz eden mevzuat, Mevzuat analizi tablosunda gösterilmiştir.

YASAL YÜKÜMLÜLÜK (GÖREVLER)	DAYANAK(KANUN, YÖNETMELİK, GENELGE, YÖNERGE)
Atama	657 Sayılı Devlet Memurları Kanunu
	Milli Eğitim Bakanlığına Bağlı Okul ve Kurumların Yönetici ve Öğretmenlerinin Norm Kadrolarına İlişkin Yönetmelik
	Milli Eğitim Bakanlığı Eğitim Kurumları Yöneticilerinin Atama ve Yer Değiştirmelerine İlişkin Yönetmelik
	Milli Eğitim Bakanlığı Öğretmenlerinin Atama ve Yer Değiştirme Yönetmeliği
Ödül, Disiplin	Devlet Memurları Kanunu
	6528 Sayılı Milli Eğitim Temel Kanunu İle Bazı Kanun ve Kanun Hükmünde Kararnamelerde Değişiklik Yapılmasına Dair Kanun
	Milli Eğitim Bakanlığı Personeline Başarı, Üstün Başarı ve Ödül

	Verilmesine Dair Yönerge
	Milli Eğitim Bakanlığı Disiplin Amirleri Yönetmeliği
Okul Yönetimi	1739 Sayılı Milli Eğitim Temel Kanunu
	Milli Eğitim Bakanlığı İlköğretim Kurumları Yönetmeliği
	Milli Eğitim Bakanlığı Okul Aile Birliği Yönetmeliği
	Milli Eğitim Bakanlığı Eğitim Bölgeleri ve Eğitim Kurulları Yönergesi
	MEB Yönetici ve Öğretmenlerin Ders ve Ek Ders Saatlerine İlişkin Karar
	Taşınır Mal Yönetmeliği
Eğitim-Öğretim	Anayasa
	1739 Sayılı Milli Eğitim Temel Kanunu
	222 Sayılı İlköğretim ve Eğitim Kanunu
	6287 Sayılı İlköğretim ve Eğitim Kanunu ile Bazı Kanunlarda Değişiklik Yapılmasına Dair Kanun
	Milli Eğitim Bakanlığı İlköğretim Kurumları Yönetmeliği
	Milli Eğitim Bakanlığı Eğitim Öğretim Çalışmalarının Planlı Yürütülmesine İlişkin Yönerge
	Milli Eğitim Bakanlığı Öğrenci Yetiştirme Kursları Yönergesi
	Milli Eğitim Bakanlığı Ders Kitapları ve Eğitim Araçları Yönetmeliği
	Milli Eğitim Bakanlığı Öğrencilerin Ders Dışı Eğitim ve Öğretim Faaliyetleri Hakkında Yönetmelik
Personel İşleri	Milli Eğitim Bakanlığı Personel İzin Yönergesi
	Devlet Memurları Tedavi ve Cenaze Giderleri Yönetmeliği
	Kamu Kurum ve Kuruluşlarında Çalışan Personelin Kılık Kıyafet Yönetmeliği
	Memurların Hastalık Raporlarını Verecek Hekim ve Sağlık Kurulları Hakkındaki Yönetmelik
	Milli Eğitim Bakanlığı Personeli Görevde Yükseltme ve Unvan Değişikliği Yönetmeliği
	Öğretmenlik Kariyer Basamaklarında Yükseltme Yönetmeliği
Mühür, Yazışma, Arşiv	Resmi Mühür Yönetmeliği
	Resmi Yazışmalarda Uygulanacak Usul ve Esaslar Hakkındaki Yönetmelik
	Milli Eğitim Bakanlığı Evrak Yönergesi
	Milli Eğitim Bakanlığı Arşiv Hizmetleri Yönetmeliği
Rehberlik ve Sosyal Etkinlikler	Milli Eğitim Bakanlığı Rehberlik ve Psikolojik Danışma Hizmetleri Yönet.
	Okul Spor Kulüpleri Yönetmeliği
	Milli Eğitim Bakanlığı İlköğretim ve Ortaöğretim Sosyal Etkinlikler Yönetmeliği
Öğrenci İşleri	Milli Eğitim Bakanlığı İlköğretim Kurumları Yönetmeliği
	Milli Eğitim Bakanlığı Demokrasi Eğitimi ve Okul Meclisleri Yönergesi

	Okul Servis Araçları Hizmet Yönetmeliği
İsim ve Tanıtım	Milli Eğitim Bakanlığı Kurum Tanıtım Yönetmeliği
	Milli Eğitim Bakanlığına Bağlı Kurumlara Ait Açma, Kapatma ve Ad Verme Yönetmeliği
Sivil Savunma	Sabotajlara Karşı Koruma Yönetmeliği Binaların Yangından Korunması Hakkındaki Yönetmelik Daire ve Müesseseler İçin Sivil Savunma Kılavuzu

2.4. Üst Politika Belgeleri Analizi

Üst politika belgeleri;

- 5018 Sayılı Kamu Mali Yönetimi ve Kontrol Kanunu,
- 30344 Sayılı Kamu İdarelerinde Stratejik Plan hazırlamaya İlişkin Usul ve Esaslar Hakkında Yönetmelik (26 Şubat 2018),
- 2023-2025 Orta Vadeli Program,
- MEB 11. Kalkınma Plan Politika Önerileri
- MEB Kalite Çerçevesi
- MEB 2023 Bütçe Yılı Sunuşu
- Öğretmen Strateji Belgesi
- OECD 2023 Raporu
- 2022-2023 MEB İstatistikleri
- Kamu İdareleri İçin Stratejik Plan Hazırlama Kılavuzu (26 Şubat 2018)
- 2022/21 Sayılı Genelge, 2024/2028 Stratejik Plan Hazırlık Çalışmaları (6 Ekim 2022)
- MEB 2024-2028 Stratejik Planı Hazırlık Programı (6 Ekim 2022)
- MEB 2024-2028 Stratejik Planı
- Kamu İdarelerince Hazırlanacak Performans Programları Hakkında Yönetmelik
- Kamu İdarelerince Hazırlanacak Faaliyet Raporu Hakkında Yönetmelik
- Niğde İl Millî Eğitim Müdürlüğü 2024-2028 Stratejik Planı,
- Bor İlçe Millî Eğitim Müdürlüğü 2024-2028 Stratejik Planı

Tablo 2. Üst Politika Belgeleri Analizi Tablosu

Üst Politika Belgesi	İlgili Bölüm/Referans	Verilen Görevler/İhtiyaçlar
5018 Sayılı Kamu Mali Yönetimi ve Kontrol Kanunu	*9.Madde *41.Madde	Kurum Faaliyetlerinde Bütçenin etkin ve verimli kullanımı Stratejik Plan Hazırlama İzleme ve Değerlendirme Çalışmaları
30344 Sayılı Kamu İdarelerinde Stratejik Plan hazırlamaya İlişkin Usul ve Esaslar Hakkında Yönetmelik (26 Şubat 2018)	Tümü	5 yıllık hedefleri içeren Stratejik Plan Hazırlanması
2023-2025 Orta Vadeli Program	Tümü	Bütçe Çalışmaları
MEB 11. Kalkınma Plan Politika Önerileri	Önerilen Politikalar	Hedef ve Stratejilerin Belirlenmesi

MEB 2023 Bütçe Yılı Sunuşu	Tümü	Bütçe Çalışmaları
Öğretmen Strateji Belgesi	Tümü	Hedef ve stratejilerin Belirlenmesi
OECD 2023 Raporu	Türkiye Verileri	Stratejilerin Belirlenmesi
2022-2023 MEB İstatistikleri	Örgün Eğitim İstatistikleri	Hedef ve Göstergelerin Belirlenmesi
Kamu İdareleri İçin Stratejik Plan Hazırlama Kılavuzu (26 Şubat 2018)	Tümü	5 yıllık hedefleri içeren Stratejik Plan Hazırlanması
2022/21 Sayılı Genelge, 2024/2028 Stratejik Plan Hazırlık Çalışmaları (6 Ekim 2022)	Tümü	2024/2028 Stratejik Planın Hazırlanması
MEB 2024-2028 Stratejik Planı Hazırlık Programı (6 Ekim 2022)	Tümü	2024-2028 Stratejik Plan Hazırlama Takvimi
MEB 2024-2028 Stratejik Planı	Tümü	MEB Politikaları Konusunda Taşra Teşkilatına Rehberlik
Kamu İdarelerince Hazırlanacak Performans Programları Hakkında Yönetmelik	Tümü	5 yıllık kurumsal hedeflerin her bir mali yıl için ifade edilmesi
Kamu İdarelerince Hazırlanacak Faaliyet Raporu Hakkında Yönetmelik	Tümü	Her bir mali yıl belirlenen hedeflerin gerçekleşme durumlarının tespiti, raporlanması
Niğde İl Millî Eğitim Müdürlüğü 2024-2028 Stratejik Planı	Tümü	Amaç, hedef, gösterge ve stratejilerin belirlenmesi
Bor İlçe Millî Eğitim Müdürlüğü 2024-2028 Stratejik Planı	Tümü	Amaç, hedef, gösterge ve stratejilerin belirlenmesi

2.5. Faaliyet Alanları ile Ürün/Hizmetlerin Belirlenmesi

Tablo 3. Faaliyet Alanlar/Ürün ve Hizmetler Tablosu

Faaliyet Alanı	Ürün/Hizmetler
----------------	----------------

Öğretim-eğitim faaliyetleri	Öğrenci İşleri Kayıt-nakil işleri Devam-devamsızlık Sınıf geçme Sınav hizmetleri
Rehberlik faaliyetleri	Öğrencilere rehberlik yapmak Velilere rehberlik etmek Rehberlik faaliyetlerini yürütmek
Sosyal faaliyetler	Sosyal Etkinlik Modülü ile ilgili veri girişi, veriyi toplama, izleme değerlendirme ve modülün geliştirilmesi vb. iş ve işlemlerin yürütülmesi Eğitim ve öğretimde teknolojik imkânların tüm yurt çapında etkin ve yaygın biçimde kullanılmasının ve her öğrencinin bilgi teknolojilerinden yararlanmasının sağlanması
Sportif faaliyetler	Öğrencilere yönelik yerel, ulusal ve uluslararası düzeyde bilimsel, kültürel, sanatsal ve sportif faaliyetlerin düzenlenmesi ve katılımın artırılması
Kültürel ve sanatsal faaliyetler	Öğrencilere yönelik yerel, ulusal ve uluslararası düzeyde bilimsel, kültürel, sanatsal ve sportif faaliyetlerin düzenlenmesi ve katılımın artırılması
İnsan kaynakları faaliyetleri (mesleki gelişim faaliyetleri, personel etkinlikleri...)	Yurt içi ve yurt dışında eğitim ve öğretim süreçlerine ilişkin gelişmelerin takip edilmesi Eğitim ve öğretimin geliştirilmesine yönelik araştırma ve geliştirme faaliyetlerinin yürütülmesi
Okul aile birliği faaliyetleri	Okul aile birliği toplantılarının düzenli takibinin yapılması
Öğrencilere yönelik faaliyetler	Öğrenci akademik başarı ve öğrenme kazanımlarının seviyesinin artırılması
Ölçme değerlendirme faaliyetleri	Ölçme ve değerlendirme teknikleri üzerine araştırmalar yapılması
Öğrenme ortamlarına yönelik faaliyetler	Öğrencilerin mizaç, ilgi ve yeteneklerine uygun eğitimi alabilmelerine imkân veren işlevsel bir rehberlik yapılanmasının kurulması
Ders dışı faaliyetler	Bilim ve Sanat Merkezleri'nde (BİLSEM) eğitim alacak özel yetenekli öğrencilerin yönlendirilmesi, tanınması ve yerleştirilmesi

2.6. Paydaş Analizi

PAYDAŞLAR	İÇ PAYDAŞLAR	DIŞ PAYDAŞLAR	YARARLANICI		
	Çalışanlar, Birimler	Temel ortak	Stratejik ortak	Tedarikçi	Müşteri, hedef kitle
Millî Eğitim Bakanlığı		√			
Valilik		√			
Milli Eğitim Müdürlüğü Çalışanları		√			
İlçe Milli Eğitim Müdürlükleri		√			
Okullar ve Bağlı Kurumlar		√			
Öğretmenler ve Diğer Çalışanlar	√				
Öğrenciler ve Veliler	√				
Okul Aile Birliği	√				
Üniversite			0		
Özel İdare				0	
Belediyeler				0	
Güvenlik Güçleri (Emniyet, Jandarma)			0		
Bayındırlık ve İskân Müdürlüğü				0	
Sosyal Hizmetler Müdürlüğü			0		
Gençlik ve Spor Müdürlüğü			0		
Muhtarlık				0	
İşveren kuruluşlar					0
Sivil Toplum Kuruluşları			0		
Turizm Uygulama otelleri			0		

Paydaş	İç Paydaş	Dış Paydaş	Yararlanıcı (Müşteri)	Neden Paydaş?	Önceliği
MEB		√		Bağlı olduğumuz merkezi idare	1
Öğrenciler			√	Hizmetlerimizden yararlandıkları için	1
Özel İdare		√		Tedarikçi mahalli idare	1
STK		0		Amaç ve hedeflerimize ulaşmak iş birliği yapacağımız kurumlar	2

Ürün/Hizmet	Eğitim-Öğretim (Öğün-Yaygın)	Yatılılık-Bursluluk	Nitelikli İş Gücü	AR-GE, Projeler, Danışmanlık	Altyapı, Donatım Yatırım	Yayın	Rehberlik, Kurs, Sosyal etkinlikler	Mezunlar (Öğrenci)	Ölçme-Değerlendirme
Yararlanıcı (Müşteri)									
Öğrenciler	√	0			√	√	√		
Veliler							√		
Üniversiteler			0	0				√	
Medya			0	0					
Uluslararası kuruluşlar				0		0			
Meslek Kuruluşları			0						
Sağlık kuruluşları			0						
Diğer Kurumlar									0
Özel sektör			√	0			0		

Bor Atatürk Anadolu Lisesi Müdürlüğü Stratejik Planı'nın temel unsurlarından birisi olan katılımçılık ilkesi doğrultusunda müdürlüğümüzün etkileşim içinde olduğu tarafların görüşlerini alması ve elde ettiği görüşleri planlama sürecinde dikkate alması büyük önem arz etmekteydi.

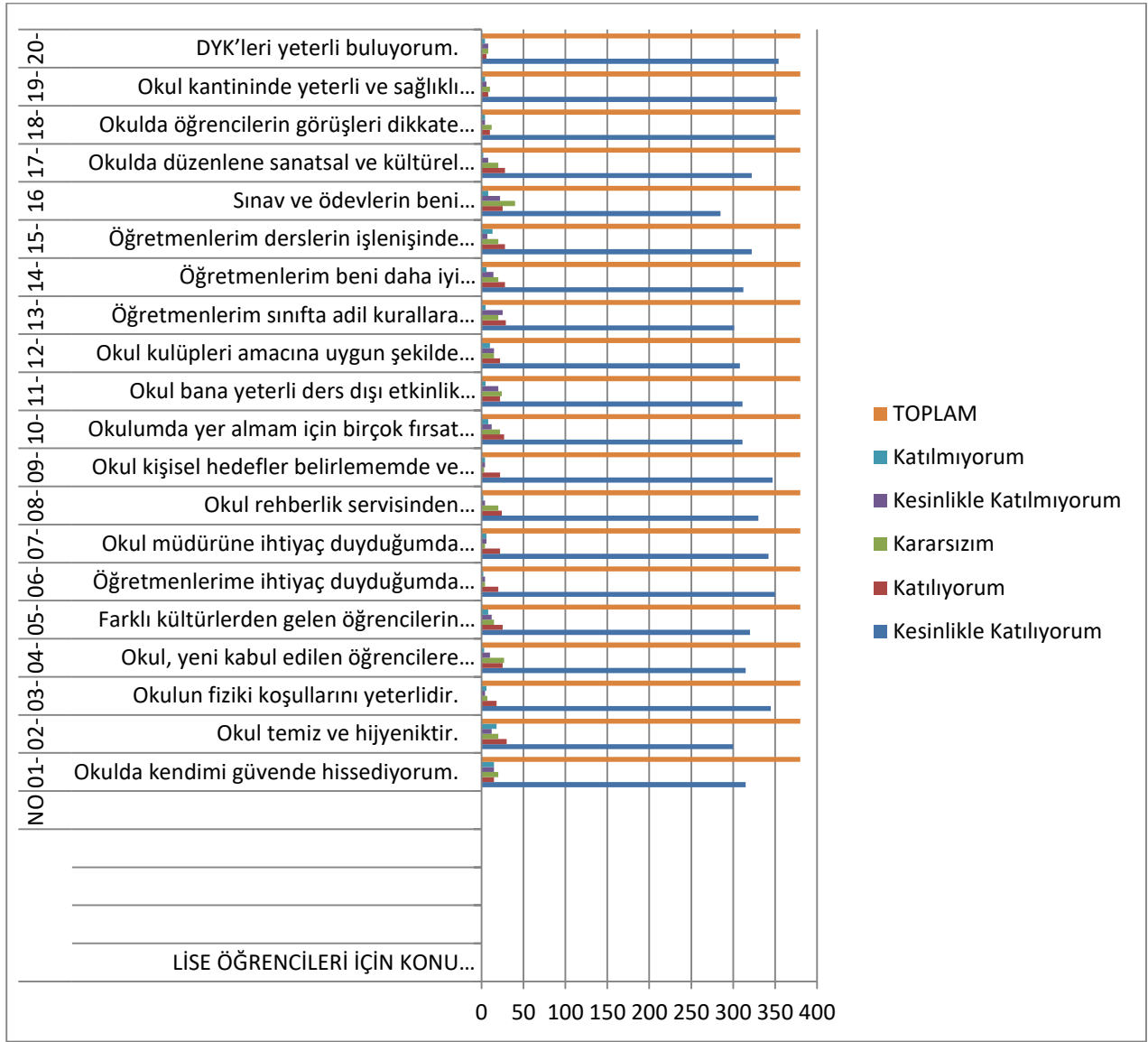
Müdürlüğümüzün sunduğu hizmetlerden yararlananlar ile bu hizmetlerin üretilmesine katkı sağlayan veya üretimin doğrudan ortağı olan kişi, kurum ve kuruluşların görüşlerinin alınması ihtiyaç odaklı ve amaca dönük politika ve stratejilerin üretilmesi için olmazsa olmazdı.

Paydaş analizi sürecinde Bor Atatürk Anadolu Lisesi Müdürlüğü teşkilat yapısı, ilgili mevzuat, hizmet envanteri ve faaliyet alanları analiz edilerek paydaşlar belirlenmiştir.

Belirlenen paydaşların idarenin hangi ürün ve hizmetleriyle ilgili oldukları, idareden beklentileri, bu paydaşların idarenin ürün ve hizmetlerinin asıl etkilediği ve bunlardan nasıl etkilendiğinin belirlenmesi amacıyla "Paydaş Anketi" geliştirilmiştir. Ankette Okulun eğitimi ve öğretimi, öğretmen ve okul memnuniyeti, idarenin tanınırlığı, idareye yönelik memnuniyet durumu, ilişkili olunan ve öncelik verilmesi gereken alanların tespit edilmesine yönelik sorulara yer verilmiştir.

Paydaş anketlerine ilişkin ortaya çıkan temel sonuçlara altta yer verilmiştir:

10		Kesinlikle Katılıyorum	Katılıyorum	Kararsızım	Kesinlikle Katılmıyorum	Katılmıyorum	TOPLAM
	LİSE ÖĞRENCİLERİ İÇİN						
	KONU BAŞLIKLARI						
01-	Okulda kendimi güvende hissediyorum.	315	15	20	15	15	380
02-	Okul temiz ve hijyeniktir.	300	30	20	12	18	380
03-	Okulun fiziki koşullarını yeterlidir.	345	18	7	4	6	380
04-	Okul, yeni kabul edilen öğrencilere uygun desteği sağlar.	315	25	27	10	3	380
05-	Farklı kültürlerden gelen öğrencilerin bu okulda memnuniyetle karşılanacağını düşünüyorum.	320	25	15	12	8	380
06-	Öğretmenlerime ihtiyaç duyduğumda kolaylıkla görüşebilirim.	350	20	4	4	2	380
07-	Okul müdürüne ihtiyaç duyduğumda kolaylıkla görüşebilirim.	342	22	4	6	6	380
08-	Okul rehberlik servisinden ihtiyaçlarımı doğrultusunda faydalanabiliyorum.	330	24	20	4	2	380
09-	Okul kişisel hedefler belirlememde ve bu hedeflere ulaşmamda yeterli rehberlik ediyor.	347	22	3	4	4	380
10-	Okulumda yer almam için birçok fırsat var.	311	27	22	12	8	380
11-	Okul bana yeterli ders dışı etkinlik olanakları sunuyor.	311	22	24	20	5	380
12-	Okul kulüpleri amacına uygun şekilde gelişimime katkı sağlıyor.	308	22	15	15	10	380
13-	Öğretmenlerim sınıfta adil kurallara sahipler ve tarafsızlar.	301	29	20	25	5	380
14-	Öğretmenlerim beni daha iyi performans göstermem için teşvik ediyor.	312	28	20	14	6	380
15-	Öğretmenlerim derslerin işlenişinde farklı ve ilgi çekici yöntemler kullanır.	322	28	20	7	13	380
16-	Sınav ve ödevlerin beni değerlendirmek için adil ve yeterli olduğunu düşünüyorum.	285	25	40	22	8	380
17-	Okulda düzenlene sanatsal ve kültürel faaliyetler yeterlidir.	322	28	20	8	2	380
18-	Okulda öğrencilerin görüşleri dikkate alınır.	350	10	12	4	4	380
19-	Okul kantininde yeterli ve sağlıklı yiyecekler var.	352	8	10	6	4	380
20-	DYK'leri yeterli buluyorum.	354	6	8	8	4	380

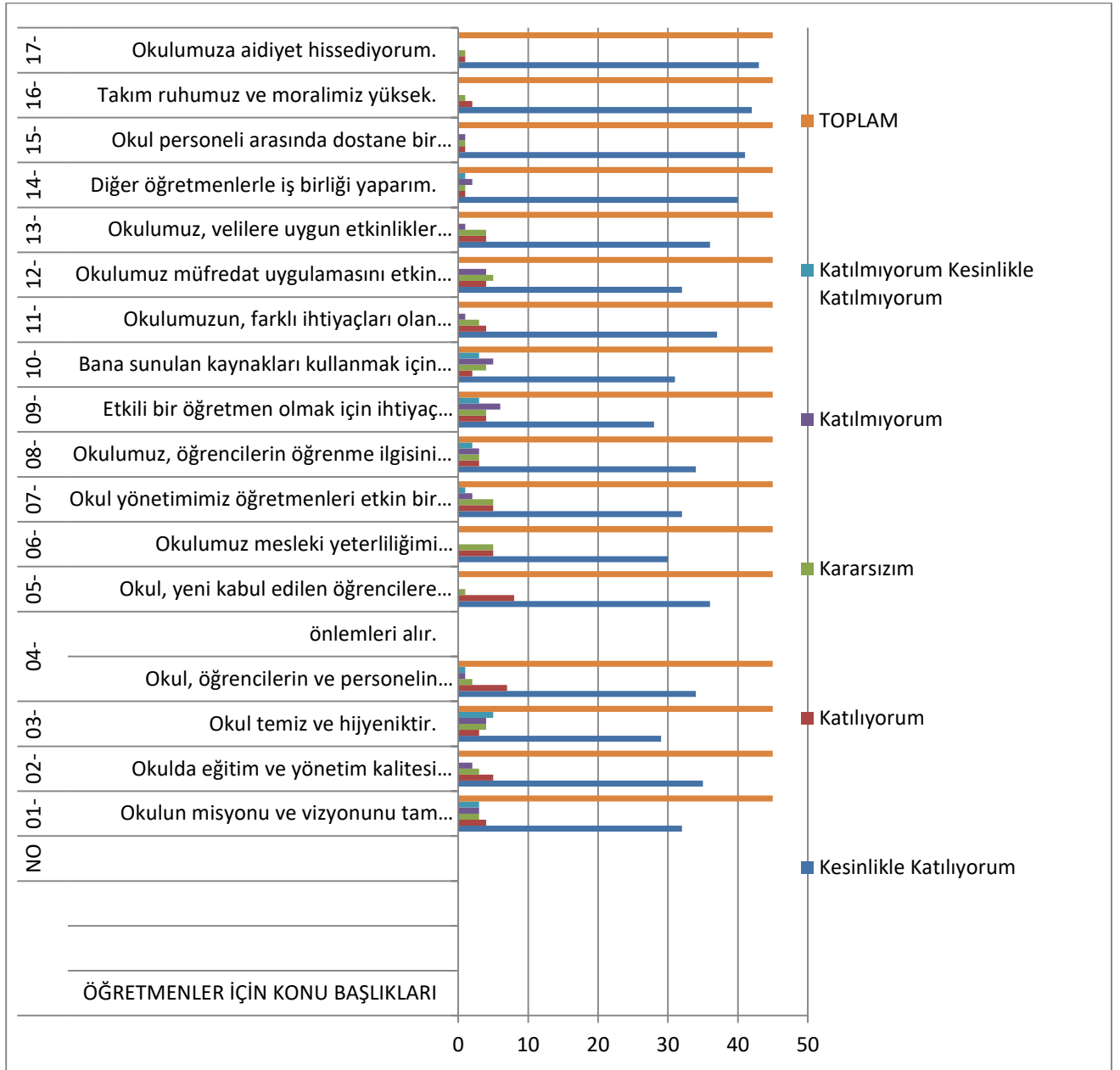


Öğrenci Anketi Sonuçları:

%95 oranı ile pozitif geri bildirimler olmuştur.

- Öğrenciler, öğretmen ve idareciler ile ihtiyaç duyduklarında rahatlıkla görüşebilmektedir.
- Okulda, kendilerini güvende hissetmektedirler.
- Okulda alınan kararlara katıldıklarını belirtmişlerdir.
- Okulunun içinin ve dışının temiz olduğunu belirtmişlerdir.
- Okulun rehberlik servisinden yeterince yararlanabildiklerini belirtmişlerdir.
- Teneffüslerde ihtiyaçlarını giderebildiklerini belirtmişlerdir.
- Kültür ve sanatla ilgili faaliyetlerinin artırılmasını belirtmişlerdir.
- Okulun binasının ve diğer fiziki mekanlarının yeterli olduğu belirtilmiştir.
- Okulun kantininde satılan malzemelerin sağlıklı olduğunu belirtmişlerdir.

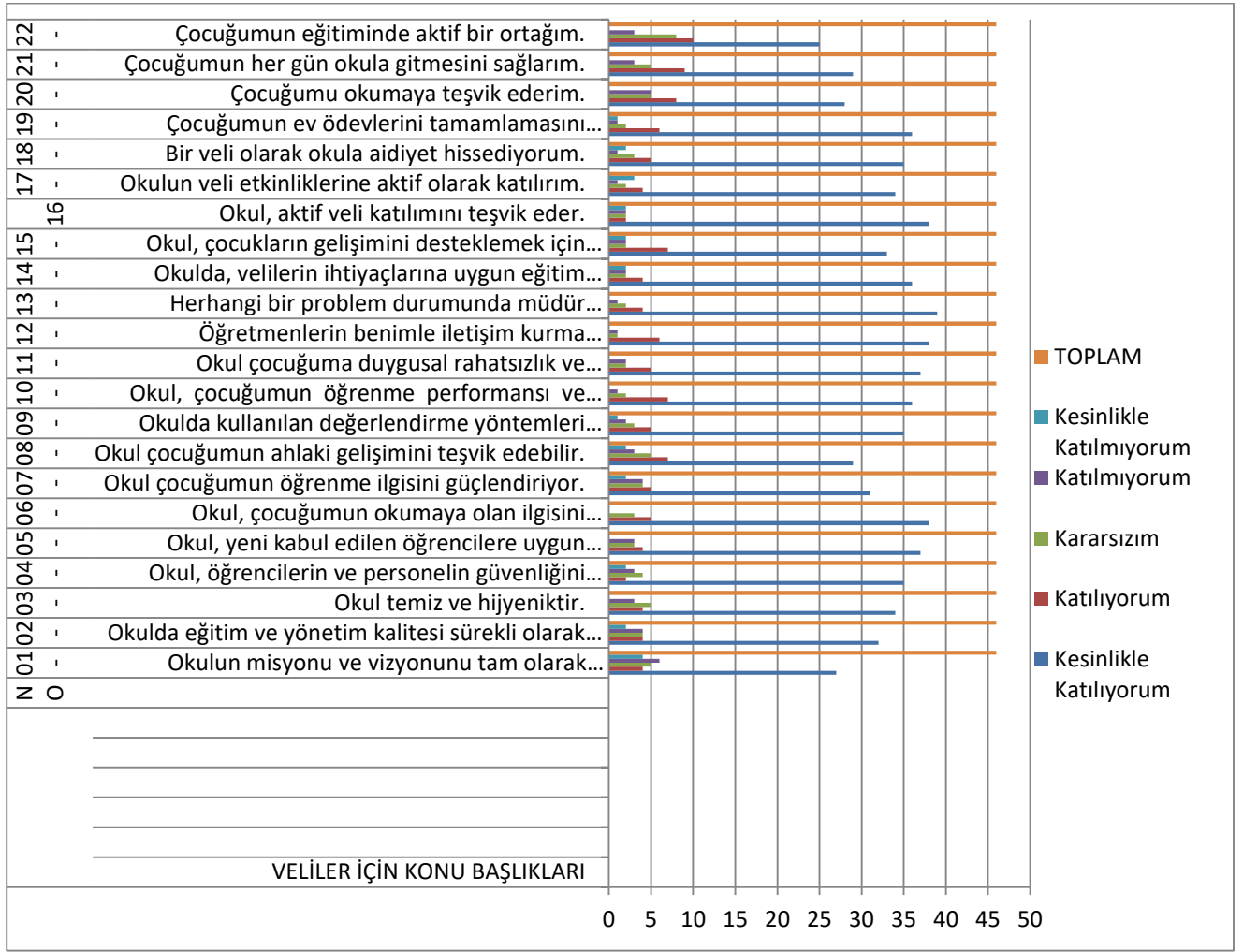
NO	ÖĞRETMENLER İÇİN KONU BAŞLIKLARI	Kesinlikle Katılıyorum	Katılıyorum	Kararsızım	Katılmıyorum	Kesinlikle Katılmıyorum	TOPLAM
01-	Okulun misyonu ve vizyonunu tam olarak anlıyorum.	32	4	3	3	3	45
02-	Okulda eğitim ve yönetim kalitesi sürekli olarak gelişiyor.	35	5	3	2	0	45
03-	Okul temiz ve hijyeniktir.	29	3	4	4	5	45
04-	Okul, öğrencilerin ve personelin güvenliğini sağlamak için uygun güvenlik önlemleri alır.	34	7	2	1	1	45
05-	Okul, yeni kabul edilen öğrencilere uygun desteği sağlar.	36	8	1	0	0	45
06-	Okulumuz mesleki yeterliliğimi geliştirmek için eğitim fırsatları sunuyor.	30	5	5	0	0	45
07-	Okul yönetimimiz öğretmenleri etkin bir şekilde yönlendirir.	32	5	5	2	1	45
08-	Okulumuz, öğrencilerin öğrenme ilgisini uyandıracak bir öğrenme ortamı oluşturmuştur.	34	3	3	3	2	45
09-	Etkili bir öğretmen olmak için ihtiyaç duyduğum kaynaklara erişimim var.	28	4	4	6	3	45
10-	Bana sunulan kaynakları kullanmak için gerekli eğitime sahibim.	31	2	4	5	3	45
11-	Okulumuzun, farklı ihtiyaçları olan öğrencileri desteklemek için etkin bir politikası vardır.	37	4	3	1	0	45
12-	Okulumuz müfredat uygulamasını etkin bir şekilde izler.	32	4	5	4	0	45
13-	Okulumuz, velilere uygun etkinlikler düzenlemektedir.	36	4	4	1	0	45
14-	Diğer öğretmenlerle iş birliği yaparım.	40	1	1	2	1	45
15-	Okul personeli arasında dostane bir ilişki sürdürülür.	41	1	1	1	0	45
16-	Takım ruhumuz ve moralimiz yüksek.	42	2	1	0	0	45
17-	Okulumuza aidiyet hissediyorum.	43	1	1	0	0	45



Öğretmen Anketi Sonuçları:

- Sayısal veri olarak %95 'tir.
- Okulda kararların çalışanlar ile birlikte alındığı belirtilmiştir.
- Tüm duyuruların zamanında iletildiği ifade edilmiştir.
- Okulda öğretmenler arasında ayırım yapılmadığı ifade edilmiştir.
- Yöneticilerin yaratıcı ve yenilikçi düşüncelerin üretilmesini teşvik ettikleri belirtilmiştir.
- Velileri ilgilendiren kararlarda görüşlerinin alındığı belirtilmiştir.
- Sanatsal ve kültürel faaliyetlerin arttırılması belirtilmiştir.
- Öğrenciler ile ilgili konularda yeterince rehberlik hizmeti aldıklarını fark etmişlerdir.

NO	VELİLER İÇİN KONU BAŞLIKLARI	Kesinlikle Katılıyorum	Katılıyorum	Kararsızım	Katılmıyorum	Kesinlikle Katılmıyorum	TOPLAM
01-	Okulun misyonu ve vizyonunu tam olarak anlıyorum.	27	4	5	6	4	46
02-	Okulda eğitim ve yönetim kalitesi sürekli olarak geliyor.	32	4	4	4	2	46
03-	Okul temiz ve hijyeniktir.	34	4	5	3	0	46
04-	Okul, öğrencilerin ve personelin güvenliğini sağlamak için uygun güvenlik önlemleri alır.	35	2	4	3	2	46
05-	Okul, yeni kabul edilen öğrencilere uygun desteği sağlar.	37	4	3	3	0	46
06-	Okul, çocuğumun okumaya olan ilgisini geliştirmesine yardımcı olabilir.	38	5	3	0	0	46
07-	Okul çocuğumun öğrenme ilgisini güçlendiriyor.	31	5	4	4	2	46
08-	Okul çocuğumun ahlaki gelişimini teşvik edebilir.	29	7	5	3	2	46
09-	Okulda kullanılan değerlendirme yöntemleri çocuğumun gelişimini tüm yönleriyle anlamama yardımcı oluyor.	35	5	3	2	1	46
10-	Okul, çocuğumun öğrenme performansı ve gelişimi hakkında beni iyi bilgilendiriyor.	36	7	2	1	0	46
11-	Okul çocuğuma duygusal rahatsızlık ve öğrenme güçlükleri ile karşılaştığında yeterli desteği ve rehberlik sağlar.	37	5	2	2	0	46
12-	Öğretmenlerin benimle iletişim kurma yöntemlerinden memnunum.	38	6	1	1	0	46
13-	Herhangi bir problem durumunda müdür endişelerime cevap veriyor.	39	4	2	1	0	46
14-	Okulda, velilerin ihtiyaçlarına uygun eğitim faaliyetleri düzenlenir.	36	4	2	2	2	46
15-	Okul, çocukların gelişimini desteklemek için velilerle iyi bir ilişki kurar.	33	7	2	2	2	46
16-	Okul, aktif veli katılımını teşvik eder.	38	2	2	2	2	46
17-	Okulun veli etkinliklerine aktif olarak katılıyorum.	34	4	2	1	3	46
18-	Bir veli olarak okula aidiyet hissediyorum.	35	5	3	1	2	46
19-	Çocuğumun ev ödevlerini tamamlamasını sağlarım.	36	6	2	1	1	46
20-	Çocuğumu okumaya teşvik ederim.	28	8	5	5	0	46
21-	Çocuğumun her gün okula gitmesini sağlarım.	29	9	5	3	0	46
22-	Çocuğumun eğitiminde aktif bir ortağım.	25	10	8	3	0	46



Veli Anketi Sonuçları:

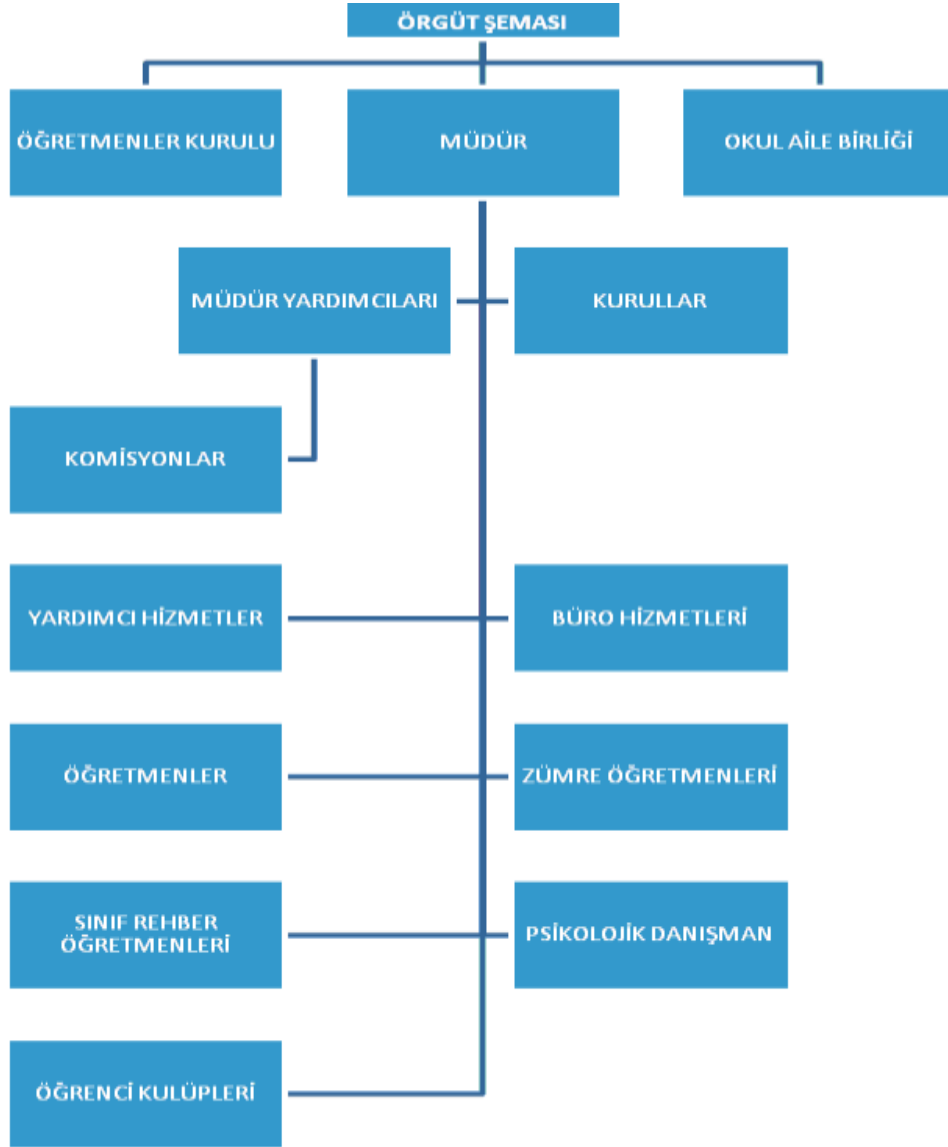
Sayısal veri olarak %95 'tir.

- Okul çalışanları ile rahatlıkla görüşebildiklerini belirtmişlerdir.
- Okula iletilen istek ve şikayetler dikkate alınmaktadır.
- Okulda yabancı kişilere karşı güvenlik önlemleri yeterlidir.
- Okul her zaman temiz ve bakımlıdır.
- E- Okul veli bilgilendirme sistemi ile okulun internet sayfasını düzenli olarak takip ettiklerini İfade etmişlerdir.

2.7. Okul/Kurum İçi Analiz

2.7.1. Teşkilat Yapısı

Şema 1: Teşkilat Yapısı



Etkili bir okul/kurum içi analiz süreci; okul/kurumun kaynaklarını, varlıklarını, özelliklerini, yeterliliklerini, yeteneklerini, fırsat alanlarını ve başarısızlıklarını belirlemek için okul/kurumun içinde etkileşime giren tüm bileşenlerinin değerlendirildiği bir süreçtir. Okul/kurum içi analiz sürecinde yararlanılabilecek farklı araçlar vardır. Her bir aracın analiz sürecinin bir diğlisi olarak sunacağı katkı değerlidir. Örneğin, insan kaynakları verileri eğitim planlaması ya da iş değerlendirmeleri gibi alanlarda yapılacak analizlere katkı sağlayacaktır. Ne kadar fazla araçtan faydalanılırsa okul/kurumun durumuna dair o kadar net bir tablo çizilmiş olacaktır. Okul/kurumların okul/kurum içi analiz sürecinde kullanabilecekleri araçlar, içerikleri ve nasıl erişim sağlayabileceklerine dair bilgiler Tablo 4'te verilmiştir.

Tablo 4.Okul/Kurum İçi Analiz İçerik Tablosu

Okul/Kurum İçi	Analiz İçerik Tablosu
Öğrenci sayıları	Sınıf kademeleri, meslek alan dalları, kaynaştırma öğrencileri, yabancı uyruklu öğrenciler gibi demografik özelliklere dair detaylı sınıflandırmaları kapsamalıdır. e-Okul kayıtları kullanılarak hazırlanabilir.
Akademik başarı verileri	e-Okul kayıtları kullanılarak erişim sağlanabilir.
Sosyal-kültürel-bilimsel ve sportif başarı verileri	Belirtilen alanlarda yarışma ödülleri ya da lisansları olan öğrencilere dair sayısal verileri kapsamalıdır.
Öğrenme stilleri envanteri	Okul rehberlik servisi tarafından uygulanmaktadır.
Devam-devamsızlık verileri	e-Okul kayıtları kullanılarak erişim sağlanabilir. Aynı zamanda okul rehberlik servisi tarafından devamsızlık nedenleri anketi uygulanarak detaylı bir analiz gerçekleştirilmesi önerilmektedir.
Okul disiplinini etkileyen faktörler anketi	Okul rehberlik servisi tarafından uygulanmaktadır.
İnsan kaynakları verileri	İdareci, öğretmen ve destek personeline dair sayısal veriler, lisans ya da yüksek lisans programlarından mezuniyet durumlarını da kapsamalıdır.
Öğretmenlerin hizmet içi eğitime katılma oranları	MEBBİS verileri kullanılarak erişim sağlanabilir.
Öğrenme ortamı verileri	Okulun fiziki yapısına (ana ve ek binalar, kapalı spor salonu vb.) ve öğrenme ortamlarına (sınıf sayısı, laboratuvar ve kütüphane vb.) dair verileri içermelidir.
Okul/kurum ortamını değerlendirme anketi	Okul rehberlik servisi tarafından uygulanmaktadır.

2.7.2. İnsan Kaynakları

Tablo 5. Çalışanların Görev Dağılımı

Çalışanın Ünvanı	Görevleri
Okul /Kurum Müdürü	Eğitim-Öğretimi ve ortamını geliştirmek ve başarıyı arttırmak için gerekli önlemlerin alıp, okulu belirlenen hedeflere ulaştırmak.
Müdür Baş Yardımcısı	Eğitim-Öğretimi ve ortamını geliştirmek ve başarıyı arttırmak için gerekli önlemlerin alıp, okulu belirlenen hedeflere ulaştırmak için gerekli çalışmaları yapmak.
Müdür Yardımcısı	Eğitim-Öğretimi ve ortamını geliştirmek ve başarıyı arttırmak için gerekli önlemlerin alıp, okulu belirlenen hedeflere ulaştırmak için gerekli çalışmaları yapmak.
Atölye ve Bölüm Şefleri	
Öğretmenler	Eğitim-Öğretimi ve ortamını geliştirmek ve başarıyı arttırmak için gerekli önlemlerin alınıp önerilerin sunulması. Değerlendirmelerin yapılması.
Yönetim İşleri ve Büro Memuru	İdari iş ve işlemlerin takibinin yapılması.
Yardımcı Hizmetler Personeli	Okulun ve çevrenin daha temiz olmasını sağlamak

Tablo 6. İdari Personelin Hizmet Süresine İlişkin Bilgiler

Hizmet Süreleri Yıl İtibarıyla	
	Kişi Sayısı	%
1-4 Yıl	-	0
5-6 Yıl	-	0
7-10 Yıl	-	0
10.....Üzeri	5	100

Tablo 7. Okul/Kurumda Oluşan Yönetici Sirkülasyonu Oranı

	Yıl İçerisinde Okul/Kurumdan Ayrılan Yönetici Sayısı			Yıl İçerisinde Okul/Kurumda Göreve Başlayan Yönetici Sayısı		
	2021	2022	2023	2021	2022	2023
TOPLAM	0	2	0	0	1	1

Tablo 8. İdari Personelin Katıldığı Hizmet İçi Programları

Adı ve Soyadı	Görevi	Katıldığı Çalışma Sayısı
Önder GÜMÜŞ	Müdür	39
Veli SARI	Müdür Başyardımcısı	34
Oğuzhan TIRYAKI	Müdür Yardımcısı	28
Sibel GÜMÜŞ	Müdür Yardımcısı	54
Kenan ÇARKIT	Müdür Yardımcısı	30

Tablo 9. Öğretmenlerin Hizmet Süreleri (Yıl İtibarıyla)

Hizmet Süreleri	Kadın	Erkek	Toplam
1-3 Yıl	2	1	3
4-6 Yıl	1	0	1
7-10 Yıl	4	3	7
11-15 Yıl	11	7	18
16-20	5	4	9
20 ve üzeri	4	5	9

Tablo 10. Kurumda Gerçekleşen Öğretmen Sirkülasyonunun Oranı

	Yıl İçerisinde Kurumdan Ayrılan Öğretmen Sayısı			Yıl İçerisinde Kurumda Göreve Başlayan Öğretmen Sayısı		
	2021	2022	2023	2021	2022	2023
TOPLAM	4	3	2	4	3	2

Tablo 11. Öğretmenlerin Katıldığı Hizmet İçi Eğitim Programları

ÖĞRETMENLERİMİZİN KATILDIĞI HİZMET İÇİ EĞİTİM FAALİYET İSTATİSTİKLERİ			
SIRA NO	ÖĞRETMENİN BRANŞI	ÖĞRETMENİN ADI SOYADI	ALINAN HİZMET İÇİ EĞİTİM SAYISI
1	EDEBİYAT	ABDURRAHMAN ÖNGÜN	22
2	EDEBİYAT	ADİLE KÖZİG	15
3	İNGİLİZCE	ALİ ÖZCAN	26
4	TARİH	ARİF YALÇIN	36
5	BİYOLOJİ	BAŞAK KAYA	31
6	MATEMATİK	BÜLENT İBA	77
7	BEDEN EĞİTİMİ	ÇETİN ACAR	38
8	BEDEN EĞİTİMİ	DERYA ÜSTÜN	32
9	MÜZİK	ERDİNÇ ESER	16
10	EDEBİYAT	ERHAN AÇIKGÖZ	22
11	KİMYA	ERSEL KARDEŞ	31
12	EDEBİYAT	FERHAT DURU	79
13	MATEMATİK	GÖKHAN ERGİN	19
14	COĞRAFYA	HALİL DURSUN	24
15	KİMYA	HAMDİ DEMİRASLAN	24
16	TARİH	HAMİDE TAZEGÜL	26
17	DİN KÜLTÜRÜ VE AHLAK BİLGİSİ	HATİCE ÖZİŞÇİ	21
18	COĞRAFYA	KENAN ÇARKIT	30
19	BİYOLOJİ	MEFARET YÖRÜGER	24
20	FELSEFE	MEHMET ŞAVLUK	30
21	MATEMATİK	MUHAMMET ÇETİN	66
22	GÖRSEL SANATLAR	MUHARREM ÜLGER	18
23	İNGİLİZCE	NAZLI DENİZ İLBARS HANTA	23
24	MATEMATİK	NESLİHAN İÇPINAR	37
25	FİZİK	NİHAT PARPUCU	31
26	TARİH	OĞUZHAN TIRYAKI	28
27	REHBERLİK	OSMAN KAĞAN KAYHAN	14
28	GÖRSEL SANATLAR	ÖNDER GÜMÜŞ	39
29	İNGİLİZCE	ÖZGE KÖKSALAN ÖZLÜ	23
30	İNGİLİZCE	ÖZGÜL MUSABEYOĞLU	33
31	EDEBİYAT	ÖZLEM GÜNEŞ	22
32	COĞRAFYA	SEBAHAT CİĞER	18
33	MATEMATİK	SEDA KOCA	11
34	DİN KÜLTÜRÜ VE AHLAK BİLGİSİ	SEDAT DEMİREL	45
35	TARİH	SEVİL GÖK SOYSAL	19
36	TARİH	SİBEL GÜMÜŞ	54
37	EDEBİYAT	SUZAN SARIBAŞ	21
38	TARİH	SÜLEYMAN TAZEGÜL	31
39	İNGİLİZCE	ŞENOL KILINÇLI	21
40	EDEBİYAT	TEVHİDE BURCU KOÇ	25
41	REHBERLİK	TUĞBA KAYA	31
42	BİLİŞİM TEKNOLOJİLERİ VE YAZILIM	UMUT ŞENGÜR	28
43	GÖRSEL SANATLAR	VELİ SARI	34
44	DİN KÜLTÜRÜ VE AHLAK BİLGİSİ	YAŞAR DOĞAN	27

Tablo 12. Kurumdaki Mevcut Hizmetli/ Memur Sayısı

	Görevi	Erkek	Kadın	Eğitim Durumu	Hizmet Yılı	Toplam
1	Memur		x	Lisans	2	1
2	Hizmetli		x	İlkokul	9	1
3	Hizmetli	x		Ortaokul	30	1

Tablo 13. Çalışanların Görev Dağılımı

Çalışanın Ünvanı	Görevleri
Okul /Kurum Müdürü	Eğitim-Öğretimi ve ortamını geliştirmek ve başarıyı arttırmak için gerekli önlemlerin alıp, okulu belirlenen hedeflere ulaştırmak.
Müdür Baş Yardımcısı	Eğitim-Öğretimi ve ortamını geliştirmek ve başarıyı arttırmak için gerekli önlemlerin alıp, okulu belirlenen hedeflere ulaştırmak için gerekli çalışmaları yapmak.
Müdür Yardımcısı	Eğitim-Öğretimi ve ortamını geliştirmek ve başarıyı arttırmak için gerekli önlemlerin alıp, okulu belirlenen hedeflere ulaştırmak için gerekli çalışmaları yapmak.
Atölye ve Bölüm Şefleri	
Öğretmenler	Eğitim-Öğretimi ve ortamını geliştirmek ve başarıyı arttırmak için gerekli önlemlerin alınıp önerilerin sunulması. Değerlendirmelerin yapılması.
Yönetim İşleri ve Büro Memuru	İdari iş ve işlemlerin takibinin yapılması.
Yardımcı Hizmetler Personeli	Okulun ve çevrenin daha temiz olmasını sağlamak

Tablo 14. Okul/kurum Rehberlik Hizmetleri

Mevcut Kapasite				Mevcut Kapasite Kullanımı ve Performans					
Psikolojik Danışman Norm Sayısı	Görev Yapan Psikolojik Danışman Sayısı	İhtiyaç Duyulan Psikolojik Danışman Sayısı	Görüşme Odası Sayısı	Danışmanlık Hizmeti Alan			Rehberlik Hizmetleri İle İlgili Düzenlenen Eğitim/Paylaşım Toplantısı vb. Faaliyet Sayısı		
				Öğrenci Sayısı	Öğretmen Sayısı	Veli Sayısı	Öğretmenlere Yönelik	Öğrencilere Yönelik	Velilere Yönelik
2	2	1	2						

2.7.2. Teknolojik Düzey

Tablo 15. Teknolojik Araç-Gereç Durumu

Teknolojik kaynaklar başta olmak üzere okulumuzda bulunan çalışır durumdaki donanım malzemesine ilişkin bilgiye alttaki tabloda yer verilmiştir.

Araç-Gereçler	2021	2022	2023	İhtiyaç
Masaüstü Bilgisayar	10	10	10	20
Akıllı Tahta	32	32	32	-
Projeksiyon	1	1	1	2
Fotokopi Makinası	2	2	2	2
Kamera	24	24	24	10
ADSL	1	1	1	-
TV	2	2	2	-

Tablo 16. Fiziki Mekân Durumu

Fiziki Mekân	Var	Yok	Adedi	İhtiyaç	Açıklama
Öğretmen Çalışma Odası	x		1	0	
Ekipman Odası	x		1	0	
Kütüphane	x		1	0	
Rehberlik Servisi	x		2	0	
Resim Odası	x		1	0	
Müzik Odası	x		1	0	
Çok Amaçlı Salon	x		1	0	
Spor Salonu		x	0	1	

2.7.3. Mali Kaynaklar

Okulumuzun genel bütçe ödenekleri, okul aile birliđi gelirleri ve diđer katkılarda dâhil olmak üzere gelir ve giderlerine ilişkin son iki yılgerçekleşme bilgileri alttaki tabloda verilmiştir.

Tablo 17. Kaynak Tablosu

Kaynaklar	2024	2025	2026	2027	2028
Genel Bütçe	-	-	-	-	-
Okul Aile Birliđi	3000	4000	5000	6000	7000
Özel İdare	-	-	-	-	-
Kira Gelirleri	56400	56400	56400	56400	56400
Döner Sermaye	-	-	-	-	-
Dış Kaynak/Projeler	-	-	-	-	-
Diđer	-	-	-	-	-
TOPLAM	59400	60400	61400	62400	63400

Okul/kurum bütçesinde giderler aşağıdaki başlıklar altında toplanabilir. Harcama türleri okul/kurumların özelliklerine göre çeşitlilik gösterebilir.

Tablo 18. Harcama Kalemler

Harcama Kalemi	Çeşitleri
Personel	Sözleşmeli olarak çalışan personelin (sekreter temizlik, güvenlik) ücret, vergi, sigorta vb. giderleri
Onarım	Okul/kurum binası ve tesisatlarıyla ilgili her türlü küçük onarım; makine, bilgisayar, yazıcı vb. bakım giderleri
Sosyal-sportif faaliyetler	Etkinlikler ile ilgili giderler
Temizlik	Temizlik malzemeleri alımı
İletişim	Telefon, faks, internet, posta, mesaj giderleri
Kırtasiye	Her türlü kırtasiye ve sarf malzemesi giderleri

Tablo 18.1. Gelir-Gider Tablosu

YILLAR	2021		2022		2023	
	GELİR	GİDER	GELİR	GİDER	GELİR	GİDER
Temizlik	30000	9000	45000	9000	100000	30000
Küçük Onarım		3000		5000		10000
Bilgisayar Harcamaları		3000		3000		15000
Büro Makinaları Harcamaları		6000		10000		15000
Telefon		1000		2000		5000
Sosyal Faaliyetler		4000		5000		5000
Kırtasiye		4000		11000		20000
GENEL		30.000				100.000

2.7.4. İstatistik Veriler

Tablo 19.1 Geçmiş Yıllar Öğrenci Durum Tablosu

ÖĞRENCİ DURUMU	2020-2021	2021-2022	2022-2023
Genel Öğrenci mevcudu	750	700	650
Ortalama Sınıf Mevcudu	28	26	24
Mevcudu en fazla olan sınıf öğrenci sayısı	34	34	34
Mevcudu en az olan sınıf öğrenci sayısı	18	18	17
Kaynaştırma eğitime tabi öğrenci sayısı	5	4	3

Tablo 19.2 Geçmiş Yıllar DYK Durum Tablosu

DESTEKLEME YETİŞTİRME KURSLARI (DYK)	2020-2021	2021-2022	2022-2023
Kursa Katılan Öğrenci Sayısı	172	184	210
Kurslarda Görev Alan Öğretmen Sayısı	12	13	8

Tablo 19.3 Geçmiş Yıllar Akademik Başarı Durum Tablosu

OKULUN AKADEMİK BAŞARISI	2020-2021	2021-2022	2022-2023
Sınıfını doğrudan geçen öğrenci oranı	%63	%64	%65
Sınıf tekrarı yapan öğrenci oranı	%0	%5	%6

Tablo 19.4 Geçmiş Yıllar Bilimsel Çalışma Proje Durum Tablosu

BİLİMSEL ÇALIŞMA PROJE DURUMU	2020-2021	2021-2022	2022-2023
Okul bilimsel araştırmaları (Okulun paydaşlarınca yapılan bilimsel araştırmalar belirtilir.)	-	-	-
Okul bilimsel yayınları (Okul/kurum ya da okul paydaşlarınca yayımlanan kitap, makale vb. bilimsel yayımlardan bahsedilir.)	-	-	-
Okulun Katıldığı Proje Sayısı	3	3	3

Tablo 19.5 Geçmiş Yıllar Öğrenci Durum Tablosu

SPOR KULÜBÜ FAALİYETLERİ		2020-2021	2021-2022	2022-2023
Basketbol	Antrenör Sayısı	2	-	-
	Lisanslı Öğrenci Sayısı	16	-	-
	Kazanılan Başarılar	-	-	-
	Mezun olduktan sonra spora devam eden öğrenci sayısı	10	-	-
Dart	Antrenör Sayısı	2	2	2
	Lisanslı Öğrenci Sayısı	10	10	10
	Kazanılan Başarılar	1	1	1
	Mezun olduktan sonra spora devam eden öğrenci sayısı	-	-	-
Futbol	Antrenör Sayısı	1	1	1
	Lisanslı Öğrenci Sayısı	30	20	20
	Kazanılan Başarılar	1	1	1
	Mezun olduktan sonra spora devam eden öğrenci sayısı	15	10	10
Voleybol	Antrenör Sayısı	2	2	2
	Lisanslı Öğrenci Sayısı	30	30	30
	Kazanılan Başarılar	2	2	2
	Mezun olduktan sonra spora devam eden öğrenci sayısı	10	10	10

2.8. Çevre Analizi (PESTLE)

Politik ve yasal etmenler	Ekonomik çevre değişkenleri
<p>Okulumuz, Milli Eğitim Bakanlığı politikaları ve Milli Eğitim Bakanlığı 2024–2028 stratejik planlama faaliyetleri ışığında eğitim- öğretim faaliyetlerine devam etmektedir. Öğrencilerini eğitimin merkezine koyan bir yaklaşım sergileyen okulumuz, öğrencilerin yeniliklere açık ve yeniliklerden haberdar, gelişim odaklı olmasını sağlayıcı, önleyici çalışmalarla, risklerden koruyucu politikalar uygulayarak yasal sorumluluklarını en iyi şekilde yerine getirmek için çalışmaktadır.</p> <p>Bakanlık, il ve ilçe stratejik planlarının incelenmesi, Yasal yükümlülüklerin belirlenmesi, Oluşturulması gereken kurul ve komisyonlar, Okul/kurum çevresindeki politik durum.</p>	<p>Okulumuzun bulunduğu bölge olarak genel bağlamda ailelerimizin sosyo ekonomik seviyeleri orta durumda olan ailelerden oluşmaktadır. Bu bağlamda ailelerin okulun maddi kaynaklarına katkısı pek olmamaktadır. Belli dönemlerde okul bünyesinde okul-aile işbirliği ile çalışmaları düzenlenmekte, buradan elde edilen gelirlerle okulumuzun eksikleri giderilmeye çalışılmaktadır. Bölge genel olarak işçilerden oluşmaktadır. Çok az da olsa memur velilerde vardır. Okulumuzun ihtiyaçları Merkezi yönetim bütçesinden gönderilen ödenekler ve Okul-Aile Birliği tarafından karşılanmaktadır.</p>
Sosyal-kültürel çevre değişkenleri	Teknolojik çevre değişkenleri
<p>Öğrencilerimizde boş zamanlarını değerlendirme konusunda eksiklikler bulunmaktadır. Yapılacak Aile seminerlerinde ve okul kitap okuma etkinliklerinde bunun giderilmesi sağlanacaktır. Sosyal kültürel olarak çeşitli faaliyetlerimiz amaçlanmıştır. Kermes, Sosyal aktiviteler vs yapılarak sosyal anlamda velinin okulla bütünleşmesi sağlanmakta ve kültürün devamını sağlamaktadır.</p>	<p>Okulumuz ile ilgili faaliyetlerimiz e-okul sistemi üzerinden yürütülmektedir. Okulumuz bünyesindeki teknolojik açıdan akıllı tahta, bilgisayarlar, mümkün olduğunca yararlanılmaya çalışılmaktadır Ayrıca teknoloji ve bilgiyi elde etme imkânları açısından baktığımız zaman, imkânlar mevcut olmamakla birlikte, öğrencilerimiz artık bilgiyi internet üzerinden akıllı tahtalardan edinmektedir.</p> <p>Velilerin günümüz teknolojisinde akıllı telefonlar kullanması, ev interneti kullanması bilgiye ulaşmayı hızlandırmaktadır.</p>

Ekolojik ve doğal çevre değişkenleri	Etik ve ahlaksal değişkenler
<p>Okulumuzun yerleşim yeri olarak küçük bir ilçe olması, ekonomik faaliyetlere bağlı olarak okula devam konusunda dönemsel sorunlar yaşanmakta ve bu da akademik başarıyı olumsuz etkilemektedir.</p>	<p>Karşılıklı Saygı ve Hoşgörü , Dürüstlük ve Güvenilirlik , Dayanışma ve Yardımlaşma , Çevre Duyarlılığı ve Temizlik, Adalet ve Eşitlik :</p> <p>anlaşmazlıkların barışçıl bir şekilde çözülmesine yardımcı olur. Bu etik ve ahlaki değerler mahallede sakinler arasında harmoni ve dayanışmanın sağlanmasına yardımcı olabilir. Bu değerlerin benimsenmesi, toplumun daha sağlıklı ve mutlu bir şekilde bir arada yaşamasını sağlayabilir. Bu duruma en büyük katkıyı sağlayacak olanda okullardır.</p>

Tablo 20. PESTLE Analiz Tablosu

Politik-Yasal etkenler	Ekonomik etkenler
<ul style="list-style-type: none">● Kalkınma Planı ve Orta Vadeli Program,● Bakanlık, il ve ilçe stratejik planlarının incelenmesi,● Yasal yükümlülüklerin belirlenmesi,● Oluşturulması gereken kurul ve komisyonlar,● Okul/kurum çevresindeki politik durum.	<ul style="list-style-type: none">● Okul/kurumun bulunduğu çevrenin genel gelir durumu,● İş kapasitesi,● Okul/kurumun gelirini arttırıcı unsurlar,● Okul/kurumun giderlerini arttıran unsurlar,● Tasarruf sağlama imkânları,● İşsizlik durumu,● Mal-ürün ve hizmet satın alma imkânları,● Kullanılabilir bütçe
Sosyokültürel etkenler	Teknolojik etkenler
<ul style="list-style-type: none">● Kariyer beklentileri,● Ailelerin ve öğrencilerin bilinçlenmeleri,● Aile yapısındaki değişimler (geniş aileden çekirdek aileye geçiş, erken yaşta evlenme vs.),● Nüfus artışı,● Göç,● Nüfusun yaş gruplarına göre dağılımı,● Hayat beklentilerindeki değişimler (Hızlı para kazanma hırısı, lüks yaşama düşkünlük, kırsal alanda kentsel yaşam),● Beslenme alışkanlıkları,● Değerler, mesleki etik kuralları vb.	<ul style="list-style-type: none">● Okul/kurumun teknoloji kullanım durumu● e- Devlet uygulamaları,● Dijital Platformlar üzerinden uzaktan eğitim imkânları,● Okul/kurumun sahip olmadığı teknolojik araçlar● Personelin ve öğrencilerin teknoloji kullanım kapasiteleri,● Personelin ve öğrencilerin sahip olduğu teknolojik araçlar,● Teknoloji alanındaki gelişmeler● Teknolojinin eğitimde kullanımı
Çevresel Etkenler	
<ul style="list-style-type: none">● Hava ve su kirlenmesi,● Toprak yapısı,● Bitki örtüsü,● Doğal kaynakların korunması için yapılan çalışmalar,● Çevrede yoğunluk gösteren hastalıklar,● Doğal afetler (deprem kuşağında bulunma, Covid 19, kene vakaları vb.)	

2.9. GZFT (GÜÇLÜ, ZAYIF, FIRSAT TERHDİT) ANALİZİ

Tablo 21. GZFT Listesi

İç Çevre		Dış Çevre	
Güçlü Yönler	Zayıf Yönler	Fırsatlar	Tehditler
<p>Öğrencilerimizin bir üst eğitim kurumu (üniversite) hedeflerinin olması</p> <p>Sosyal faaliyetlerde öğrencilerimizin çok iyi işler çıkarması ve bu özelliğin BOR ATATÜRK ANADOLU LİSESİ'NİN en güçlü özelliği olması.</p> <p>Sorunlu öğrencilerimizin azınlıkta olması</p> <p>Sportif faaliyetlerde öğrencilerimizin başarılı olması</p> <p>Öğrencilerimizin çalışma ve davranış olarak geçen yıllardan daha iyi olması</p> <p>Öğrencilerimizin kişilik ve karakter bakımından iyi insan olmaya aday olması</p> <p>Öğrencilerimizin araştırma ve kendini geliştirmeye istekli olması ve öğrencilerimizin çalışıyor olması</p> <p>Öğrenci sınıf mevcutlarının uygun olması</p> <p>Öğrenci devamsızlık oranının düşük olması</p>	<p>Öğrencilerimizin çoğunluğunun çalışan (eğitim profilinin düşük) çocuğu olması sebebiyle ailelerden gereken ilgiyi görememeleri</p> <p>Öğrencilerimizin boş zamanlarını okul dışında geçirmesi bu nedenle kontrol edilmelerinin zor olması</p> <p>Bazı öğrencilerimizde vurdumduymazlık umursamama gibi davranışlar var Saygı duyma disiplin kuralları vb. insani duyguları gelişmemiş</p> <p>Okulumuza yeni kayıtlı gelen öğrencilerimizin akademik başarılarının düşük olması</p> <p>YKS (TYT ve AYT) bilincinin öğrencilerde oluşmaması</p> <p>Öğrencilerin, kış mevsiminde oyun ihtiyaçlarını karşılayabilecekleri alanların yetersiz olması.</p> <p>Kapalı spor salonunun olmaması</p> <p>Öğrencilerin okuma alışkanlıklarının yetersizliği</p> <p>Öğrencilerimizde çevre ve temizlik bilincinin yetersizliği</p>	<p>Bakanlığımızın Vizyon 2023 belgesinde yer alan unsurların müdürlüğümüzde/kurumumuzda pozitif beklentiler oluşturması</p> <p>Çevremizde kurumsal ve bireysel bazda sürekli gelişmeyi hedefleyen bilinç düzeyinin artıyor olması.</p> <p>Bakanlığımızda; katılımcı, planlı, gelişimci, şeffaf ve performansa dayalı stratejik yönetim” anlayışına geçme çabaları</p>	<p>Bulduğumuz bölgenin hızlı göç alıp-vermesi ve öğrenci gelip-gitme sorunu</p> <p>Eğitim politikalarında çok sık değişiklik yapılması ve eğitim sistemindeki düzenlemelere ilişkin pilot uygulamaların yetersizliği</p> <p>Personel Politikaları nedeniyle okulumuzda ki destek personel yetersizliği ve bunu telafi edebilecek hizmet alımında yaşanan kaynak sorunu</p> <p>Personel yaş ortalamasının yüksek olması</p>
<p>Kadromuzun genç ve tecrübeli olması</p> <p>Kendini geliştiren, gelişime açık ve</p>	<p>Çalışanların empati, örgütsel ve motivasyon yetersizliği</p> <p>Öğretmenlerin manevi moral değerlerinin</p>	<p>İlçemizde yaşayan hayırseverlerin desteğini almak</p> <p>Ekonomik durumları iyi</p>	<p>Velilerimizin gelir düzeyinin düşük olması</p> <p>Velilerin Sosyo-ekonomik düzeylerindeki farklılıklar</p> <p>Eğitim ve öğretimde kullanılan</p>

<p>teknolojiyi kullanan öğretmenlerin olması</p> <p>Genç, Dinamik ve istekli öğretim kadrosunun olması</p> <p>Okulumuzun deneyimli fedakâr öğretmen kadrosunun olması</p> <p>Tüm personelin işine bağlı, sorumluluğunu yerine getiriyor olması</p> <p>Öğretmenlerimizin ve çalışanlarımızın işini severek yapması</p> <p>Öğretmenler arası ilişkilerin sağlıklı olması ve okul çalışanlarının arasında herhangi bir sorun olmaması</p> <p>Deneyimli öğretmenlerle genç ve idealist öğretmenlerin bir arada birbirlerinden etkilenecek kendilerini geliştirmesi</p>	<p>yükseltilmesi için dış dokunur bir etkinliğin olmaması</p> <p>Her öğretmenin öğrenci kontrolü ve takibine farklı yaklaşması</p> <p>Öğrencilerimizin akademik başarısının düşük olması bu durumun öğretmen ve öğrencilerimizi olumsuz etkilemesi</p> <p>Öğretmenlerin mesleki gelişimlerini artırıcı faaliyetlerinin azlığı</p>	<p>olan velilerin destekleri</p>	<p>cihaz ve makinelerin yüksek teknolojilere sahip olması nedeniyle bakım, onarımlarının pahalı olması dolayısıyla okulların maddi yönden zorlanması</p>
<p>Velilerin okula karşı ilgisi ve iyi ilişkiler içinde olunması</p> <p>İyi bir okul aile birliğine sahip olunması</p> <p>Yeniliğe ve iletişime açık veli profilinin olması.</p>	<p>Velilerin eğitim profilinin düşük olması</p> <p>Öğrenci velilerinin ilgisizliği burum durum öğretmen çabasını boşa çıkartmaktadır</p> <p>Velilerimizin birçoğunun okula gelmesinin sağlanamaması bu durumun öğretmen-veli-öğrenci iletişimini zayıflatması</p> <p>Velilerin çocuklarına karşı ilgisiz olması</p> <p>Velilerin okula ilgisinin yeterli düzeyde sağlanamaması</p> <p>Veli toplantılarına katılımın beklenen düzeyde olmaması</p> <p>Velinin aşırı korumacılık anlayışı</p>	<p>Velilerle beraber geziler düzenlenmesi</p> <p>Toplum nezdinde eğitimin gereğine; bilinç ve duyarlılığının artması</p> <p>Çevremizin aynı sosyo-kültürel yapıya sahip olması</p>	<p>Sosyal faaliyetlere katılımın az olması</p> <p>Medyanın (tv, internet, magazin, diziler vb.) öğrenciler üzerinde olumsuz etkilerinin olması</p> <p>İnsanların çocuklarının eğitimine yönelik duyarlılıklarının aynı oranda olmaması</p>
	<p>Kapalı spor salonunun</p>		<p>Öğrencilerin evlerinde internet ve</p>

<p>Okul bina ve bahçemizin yerleşim yerinin uygun yerinde olması</p> <p>Okulun ulaşım yönünden sıkıntısının olmaması</p> <p>Sınıflarda standartlara uygun öğrenci sayısı olması</p> <p>Okul bahçesinin büyük olması</p> <p>Okulumuzda futbol sahası, basketbol voleybol ve kort tenisi sahalarının bulunması</p> <p>Derslik sayısının yeterli olması</p>	<p>olmaması</p> <p>Okuldaki çok amaçlı salonun yetersiz olması</p> <p>bu denkle faaliyetlerin amacına uygun yapılamaması</p>	<p>Yeniliklere açık bir ekip olunması</p> <p>Eğitim kullanılan araç-gereçlerde, teknolojik ekipmanlarda ve iletişimde yeni teknolojilerin kullanılması</p>	<p>bilgisayar olmaması</p> <p>Sürekli gelişen ve değişen teknolojileri takip etme zorunluluğundan doğan maddi kaynak sorunu</p> <p>İnternet ortamının güvenliğinin tam sağlanamaması, yersiz, kötüye kullanımları ve yeni gelişen suçlar</p>
<p>Araç gereç bakımından bir eksiklik olmaması</p> <p>Okulumuzun fiziki donanım açısından iyi olması</p> <p>Okulumuzda biri Z. Kütüphane olma üzere iki adet kütüphane bulunması.</p> <p>Öğrencilerimizin kütüphaneden faydalanmaları</p> <p>Bilişim, fizik, biyoloji, kimya, laboratuvarlarının olması</p> <p>Müzik ve görsel sanatlar atölyesinin bulunması</p> <p>Okulumuzun kantininin olması</p> <p>Kütüphanemizin kaynak olarak zengin olması</p> <p>Bilgi ve iletişim teknolojilerinin(akıllı tahta) eğitim ve öğretim süreçlerinde etkin bir şekilde kullanılması</p> <p>Öğretmenlere, sınıflarda teknolojiyi materyal olarak</p>	<p>Fotokopi makinelerinin eski olması ihtiyaca karşılık vermemesi</p> <p>Bilgisayarların eski olması</p> <p>Sınıf kapılarını bozuk olması</p> <p>Çok amaçlı salonun ses sisteminin yetersiz olması</p>	<p>Mevzuat ve yasal değişikliklerin devamlı takip edilmesi</p> <p>Eğitimde fırsat eşitliğine yönelik alınan tedbirlerin her geçen gün daha artırılması hususundaki çabalar</p> <p>Psikolojik, sosyal ve hatta fiziksel şiddetin eğitim ve disiplin aracı olarak kullanılmasına son verilmesi</p>	<p>Mevzuatın yanlış yorumlanması</p> <p>Siyasi ve sendikal grupların atama ve görevlendirmelerde yasal düzenlemeler üzerinde etkili olma isteği</p> <p>Mevzuatın açık, anlaşılır ve ihtiyaca uygun hazırlanmaması nedeniyle güncelleme ihtiyacının sıklıkla ortaya çıkması</p>

kullanma fırsatının verilmesi			
Hayırsever velilerimizin yardımı Kantin kira gelirinin bulunması	Okulumuzun hayırsever harici destek alamaması Okulumuzda ki eksiklikleri giderecek bütçenin yetersiz olması.	Okulumuz etrafında tarımsal faaliyetlerin yapılması ve onların gözlemlenmesi Doğal ortamların eğitim ortamlarını(okul) olumsuz etkilemesine karşı(soğuk-sıcak-yağış-ulaşım vb.) teknoloji ve tedbirlerin gelişmesi Tüm toplumlarda artan çevre bilinci	Yeni nesillerde çevre bilincine karşı duyarlılık
İdare tarafından güzel bir kurum kültürünün oluşturulması Yönetim tarafından kurum kültürünün oluşturulmuş olması Genç dinamik müdür yardımcılarının olması ve işlerini ciddiye alarak ve takip ederek yapmaları Sosyal faaliyetlerde öğrenci öğretmen idareci işbirliğinin kuvvetli olması Okul idaresinin öğretmene yakın ve samimi davranması Okul müdürünün yeniliklere ve farklı düşüncelere açık olması ve demokratik davranışları Devamsızlık konusunda okul idaresinin olumlu çalışmaları, okul idaresi, bu konuda hassas ve başarılı Okulumuzda yönetici ve öğretmen normlarının doluluk oranının yüksek olması	Okulumuzda rehberlik ve psikolojik danışman öğretmeni olmayışı		
Yönetim ve öğretmenlerin uyum	Çiftçi olan velilerimizin veli toplantılarına		

<ul style="list-style-type: none"> • içinde çalışması • Kurum içi iletişim kanallarının açık olması 	katılımın az olması		
<ul style="list-style-type: none"> • Okulumuzdaki saygı, sevgi ve güven ortamı • Sınıf ve okul gezileri, öğrencilerimizin bilgi, görgü deneyimlerini artırması, kendi başına ve guruba uyumlu hareket edebilme becerisi kazanmaları, derslerde işlenen konuların yaşamdaki örneklerini görmeleri, öğrenci ve öğretmen arasındaki birincil ilişki kurulmasına katkıda bulunması 			

Tablo 22. GZFT Stratejileri

	Fırsatlar	Tehditler
Güçlü Yönler	<ul style="list-style-type: none"> • Kadromuzun genç ve tecrübeli olması • Kendini geliştiren, gelişime açık ve teknolojiyi kullanan öğretmenlerin olması • Genç, Dinamik ve istekli öğretim kadrosunun olması 	<ul style="list-style-type: none"> • Çalışanların empati, örgütsel ve motivasyon yetersizliği • Öğretmenlerin manevi moral değerlerinin yükseltilmesi için dışı dokunur bir etkinliğin olmaması • Her öğretmenin öğrenci kontrolü ve takibine farklı yaklaşması
Zayıf Yönler	<ul style="list-style-type: none"> • Öğrencilerin, kış mevsiminde oyun ihtiyaçlarını karşılayabilecekleri alanların yetersiz olması. • Kapalı spor salonunun olmaması • Öğrencilerin okuma alışkanlıklarının yetersizliği • Öğrencilerimizde çevre ve temizlik bilincinin yetersizliği 	<ul style="list-style-type: none"> • Velilerin çocuklarına karşı ilgisiz olması • Velilerin okula ilgisinin yeterli düzeyde sağlanamaması • Veli toplantılarına katılımın beklenen düzeyde olmaması

2.10. Tespit ve İhtiyaçların Belirlenmesi

Gelişim ve sorun alanları analizi ile GZFT analizi sonucunda ortaya çıkan sonuçların planın geleceğe yönelim bölümü ile ilişkilendirilmesi ve buradan hareketle hedef, gösterge ve eylemlerin belirlenmesi sağlanmaktadır.

Gelişim ve sorun alanları ayrımında eğitim ve öğretim faaliyetlerine ilişkin üç temel tema olan Eğitime Erişim, Eğitimde Kalite ve kurumsal Kapasite kullanılmıştır. Eğitime erişim, öğrencinin eğitim faaliyetine erişmesi ve tamamlamasına ilişkin süreçleri; Eğitimde kalite, öğrencinin akademik başarısı, sosyal ve bilişsel gelişimi ve istihdamı da dâhil olmak üzere eğitim ve öğretim sürecinin hayata hazırlama evresini; Kurumsal kapasite ise kurumsal yapı, kurum kültürü, donanım, bina gibi eğitim ve öğretim sürecine destek mahiyetinde olan kapasiteyi belirtmektedir.

Tablo 23. Tespit ve İhtiyaçları Belirlenmesi

Durum Analizi Aşamaları	Tespitler	İhtiyaçlar
Uygulanmakta Olan Stratejik Planın Değerlendirilmesi	İzleme ve değerlendirme çalışmalarında eksiklikler saptanmıştır.	İzleme ve değerlendirme için etkin bir sistem kurulması
Paydaş Analizi	Aileler ile iletişim ve iş birliği yetersizdir.	Aileler ile ilişkileri güçlendirecek bir ekosistemin kurulması
Okul İçi Analiz	Öğrencilerin öğrenme stilleri arasında en yüksek yüzde (%80) sosyal öğrenmedir.	İş birlikçi öğretim tekniklerine ağırlık verilmesi

3. GELECEĐE BAKIŐ

Okul M¼d¼rl¼ğ¼m¼z¼n Misyon, vizyon, temel ilke ve deđerlerinin oluŐturulması kapsamında ¼ğretmenlerimiz, ¼ğrencilerimiz, velilerimiz, alıŐanlarımız ve diđer paydaŐlarımızdan alınan g¼r¼Őler sonucunda stratejik plan hazırlama ekibi tarafından oluŐturulan Misyon, Vizyon, Temel Deđerler; Okulumuz Üst Kuruluna sunulmuş ve üst kurul tarafından onaylanmıŐtır.

3.1. Misyon

“BİZ” b¼t¼n ¼ğrencilerimizin ¼ğrenmelerini sađlamak; Onların bilgili, becerili, kendine g¼venen, insan haklarına saygılı, maddi ve manevi deđerlerine bađlı vatanını ve milletini seven bireyler olarak yetiŐmelerine fırsat vermek; Okuyan araŐtıran, ađın teknolojik imkânlarını kullanabilen, ¼ğrendiklerini hayatında uygulayabilen, onları üst eđitime en iyi Őekilde hazırlayabilmek iin varız.

3.2. Vizyon

“Eđitim Sevgiyle BaŐlar” parolasını ilke edinmiŐ; yerel ve ulusal ortamlarda mensubu olmakta ¼v¼n duyulan, sosyal k¼lt¼rel ve sportif faaliyetlerde her zaman yer alan vereceđi eđitim-¼ğretim, elde edeceđi baŐarılar ve yetiŐtireceđi ¼ğrencilerle ¼lkemizin ađdaŐ uygarlık d¼zeyinin ¼zerine ıkmasına katkıda bulunacak LİDER bir kurum olmaktır.

3.3. Temel Deęerler

- ✓ **Önce insan,**
- ✓ **Karşılıklı güven ve dürüstlük,**
- ✓ **Liyakat**
- ✓ **Sabırlı, hoşgörölü ve kararlılık,**
- ✓ **Eđitimde süreklilik anlayışı,**
- ✓ **Adaletli performans deęerlendirme,**
- ✓ **Bireysel farkları dikkate almak,**
- ✓ **Kendisiyle ve çevresi ile barışık olmak,**
- ✓ **Yetkinlik, üretkenlik ve girişimcilik ruhuna sahip olmak,**
- ✓ **Doęa ve çevreyi koruma bilinci,**
- ✓ **Sürekli gelişim ve iletişim**
- ✓ **Sorumluluk duygusu ve kendine güven bilincini kazandıracak,**
- ✓ **Çevreye ve Canlıların Yaşam Hakkına Duyarlılık**
- ✓ **Kültürel ve Sanatsal Duyarlılık ile Sportif Beceri**
- ✓ **Kültür öğelerine baęlılık,**
- ✓ **Sabırlı, hoşgörölü ve kararlılık,**

4. AMAÇ, HEDEF VE PERFORMANS GÖSTERGESİ İLE STRATEJİLERİN BELİRLENMESİ

1-TEMA: Eğitim-Öğretime Erişim ve Katılım

Performans Göstergeleri	Hedefe Etkisi (%)	Başlangıç Değeri	2024	2025	2026	2027	2028	İzleme Sıklığı	Rapor Sıklığı
Amaç 1	A1. Öğrencilerin eğitim ve öğretime etkin katılımlarıyla süreci tamamlamalarını sağlamak								
Hedef 1.1	H1.1. Öğrencilerin okula erişim, devam ve okulu tamamlama oranları artırılacaktır.								
PG1.1.1. Bir eğitim ve öğretim yılında devamsızlık süresi 20 günden fazla olan öğrenci oranı (%)	%25	%5	%4	%4	%3	%3	%3	Eğitim-Öğretim Dönemi	Eğitim-Öğretim Dönemi
PG1.1.2. Bir eğitim ve öğretim yılında sınıf tekrar eden öğrenci oranı (%)	%25	%6	%5	%4	%4	%3	%2	Eğitim-Öğretim Dönemi	Eğitim-Öğretim Dönemi
PG1.1.3. Bir eğitim ve öğretim yılında örgün eğitimden ayrılan öğrenci oranı (%)	%25	%5	%4	%4	%3	%3	%2	Eğitim-Öğretim Dönemi	Eğitim-Öğretim Dönemi
PG1.1.4. Okula kayıt olanların mezun olma oranı (%)	%25	%80	%85	%86	%87	%88	%89	Eğitim-Öğretim Dönemi	Eğitim-Öğretim Dönemi
Koordinatör Birim	Okul İdaresi								
İş Birliği Yapılacak Birimler	Öğretmenler, Okul Aile Birliği, Rehberlik Servisi, Zümre Öğretmenleri, Sınıf Rehber Öğretmenler								
Riskler	R1.12. Sınıfların YKS sınavına hazırlanmak amacıyla devamsızlığı önemsememesi R2. Öğrenciler üzerindeki sosyal medyanın olumsuz etkileri ile mücadele etmek R3.Öğrencileri okulda tutabilmek için karşılaşılabilecek çevresel faktörler								
Stratejiler	S1.1.1.Öğrencilerin devamsızlık nedenleri belirlenecek, öğrenci ve veli iş birliğiyle bu nedenleri ortadan kaldırmaya yönelik çalışmalar yürütülecektir. S1.1.2.Okula aidiyeti artırmak amacıyla diğer kurumlarla iş birliği yapılarak ortamının öğrencilerin akademik, sosyal, kültürel, sanatsal ve sportif faaliyetlere katılımı sağlanacaktır. S1.1.3.Sınıf tekrarı nedenleri araştırılarak buna yönelik önleyici tedbirler geliştirilecektir. S1.1.4.Öğrencilerin örgün eğitimden ayrılma nedenleri araştırılıp okul kaynaklı nedenlerin ortadan kaldırılmasına yönelik tedbirler alınacaktır. S1.1.5.Öğrencilerin okula, okul kültürüne ve eğitim alacakları alana uyumunu güçlendirmek için çalışmalar yürütülecektir.								
Maliyet Tahmini	5.000 TL								
Tespitler	Bor Atatürk Anadolu Lisesindeki her öğrenciyi gelişmiş dünyaya uyum sağlayacak şekilde gelişim alanlarını destekleyen kaliteli eğitim ortamlarında, öğrencilerimizin yaşamları boyunca kullanacağı ulusal ve uluslararası ölçülerde bilgi, beceri, tutum ve davranış kazandırarak öğrencilerimizi bir üst eğitim kurumuna ve hayata kaliteli bir şekilde hazırlamak.								
İhtiyaçlar	Öğrencilerimizin akademik anlamda başarılarında artış sağlamak için öğrenci gelişim özelliklerini dikkate alarak etkili ve verimli ders çalışma kitapçığının hazırlanması								

Amaç 1	A1. Öğrencilerin eğitim ve öğretime etkin katılımlarıyla süreci tamamlamalarını sağlamak.								
Hedef 1.2	H1.2. Öğrencilerin ders dışı etkinliklere katılım oranları artırılabilecektir.								
Performans Göstergeleri	Hedef Etkisi (%)	Başlangıç Değeri	2024	2025	2026	2027	2028	İzleme Sıklığı	Rapor Sıklığı
PG1.2.1. Bir eğitim ve öğretim yılında bilimsel, sosyal, kültürel, sanatsal ve sportif alanlarda kurum içi ve kurum dışı faaliyete katılan öğrenci oranı (%)	%30	%90	%92	%94	%96	%98	%100	Eğitim-Öğretim Dönemi	Eğitim-Öğretim Dönemi
PG1.2.2. Bir eğitim ve öğretim yılında sosyal sorumluluk ve toplum hizmeti çalışmalarına katılan öğrenci oranı (%)	%30	%100	%100	%100	%100	%100	%100	Eğitim-Öğretim Dönemi	Eğitim-Öğretim Dönemi
PG1.2.3. Bir eğitim ve öğretim yılında yerel, ulusal ve uluslararası proje, yarışma vb. etkinliklere katılan öğrenci oranı (%)	%40	%20	%25	%30	%35	%40	%50	Eğitim-Öğretim Dönemi	Eğitim-Öğretim Dönemi
Koordinator Birim	Okul İdaresi								
İş Birliği Yapılacak Birimler	Öğretmenler, Okul Aile Birliği, Rehberlik Servisi, Zümre Öğretmenleri, Sınıf Rehber Öğretmenler								
Riskler	R1.Öğrencilerin akademik başarı kaygısı ile sosyal etkinliklere sıcak bakmamaları R2. Öğrenciler üzerindeki sosyal medyanın olumsuz etkileri ile mücadele etmek R3.Öğrencileri okulda tutabilmek için karşılaşılabilecek çevresel faktörler								
Stratejiler	S1.2.1. Her bir öğrencinin bir kulüp faaliyetinde aktif olarak yer alması sağlanarak kulüp faaliyetlerinin etkinliği artırılabilecektir. S1.2.2. Öğrencilerin seviyelerine uygun olarak toplumsal sorunların çözümüne katkı sağlamak amacıyla afet ve acil durum, çevre, eğitim, spor, kültür ve turizm, sağlık ve sosyal hizmetler alanlarında toplum hizmeti faaliyetlerine katılımları artırılabilecektir. S1.2.3. Öğrencilerin yerel, ulusal ve uluslararası proje ve yarışmalara katılımları teşvik edilecektir. S1.2.4. Okulda oluşturulacak öğrenci kulüpleri aracılığıyla yerel düzeyde etkinliklerin düzenlenmesi sağlanacaktır. S1.2.5. Üniversitelerle iş birliği yaparak öğrencilerimizin yükseköğretimi tanımlarını ve üniversitelerde yürütülen bilimsel, sosyal, kültürel, sanatsal ve sportif alanlardaki faaliyetlere katılımları sağlanacaktır.								
Maliyet Tahmini	20.000 TL								
Tespitler									
İhtiyaçlar	Plan dönemi sonuna kadar dezavantajlı gruplar başta olmak üzere, eğitim ve öğretimin her tür ve kademesinde katılım ve tamamlama oranlarını artırmak, uyum ve devamsızlık sorunlarını gidermektir.								

2.TEMA: Eğitim ve Öğretimde Kalite

Amaç 2	A2. Öğrencilerin ilgi, yetenek ve akademik becerileri doğrultusunda üst öğretime hazırlanması, yaratıcı, yenilikçi, girişimci, üretken, medeniyet ve kalkınmaya destek veren, ekonomiye değer katan bireyler olarak yetiştirilmesi sağlanacaktır.								
Hedef 2.1	H2.1. Öğrencilerin ilgi, beceri ve yetenekler geliştirilerek üst öğrenime yerleşen öğrenci oranını artırmak								
Performans Göstergeleri	Hedefe Etkisi (%)	Başlangıç Değeri	2024	2025	2026	2027	2028	İzleme Sıklığı	Rapor Sıklığı
PG2.1.1. Bir üst öğrenime yerleşen öğrenci oranı	%25	%36	%40	%45	%50	%55	%60	Eğitim-Öğretim Dönemi	Eğitim-Öğretim Dönemi
PG2.1.2. Ön lisans programlarına yerleşen öğrenci oranı	%25	%14	%16	%18	%20	%24	%28	Eğitim-Öğretim Dönemi	Eğitim-Öğretim Dönemi
PG2.1.3. Kariyer rehberliği faaliyetlerine katılan dair ulaşılan öğrenci sayısı	%25	120	120	120	120	120	120	Eğitim-Öğretim Dönemi	Eğitim-Öğretim Dönemi
PG2.1.4. Tercih danışmanlığı faaliyetlerinde yararlanan öğrenci sayısı	%25	120	120	120	120	120	120	Eğitim-Öğretim Dönemi	Eğitim-Öğretim Dönemi
Koordinator Birim	Rehberlik Servisi								
İş Birliği Yapılacak Birimler	Rehberlik Servisi, Zümre Öğretmenleri, Sınıf Rehber Öğretmenler, Okul Aile Birliği								
Riskler	R1.Daha iyi bir bölüme yerleşmek için mezuna kalma oranının artış göstermesi R2. Öğrencilerin ekonomik nedenlerle şehir dışı üniversiteleri tercih etmemesi R3. Yurtdışında yüksek öğrenim görmek isteyen öğrenci sayısındaki artış								
Stratejiler	S2.1.1. Destekleme ve yetiştirme kurslarıyla öğrencilerin genel derslerdeki yeterlilikleri artırılabilecektir. S2.1.2. Öğrencilere yönelik bakanlığın hazırlamış olduğu dijital platformlar aracılığı ile yüz yüze eğitime destek olmak üzere uzaktan eğitim imkânları oluşturulacaktır. S2.1.3. Öğrencileri ilgi, yetenek ve ihtiyaçları doğrultusunda bir üst öğrenim programına hazırlayacak mesleki ve eğitsel rehberlik faaliyetleri yürütülecektir. S2.1.4 Üniversitelerle iş birliği yaparak öğrencilerimizin yükseköğretimi tanımlarını, üniversitelerin imkanlarından yararlanabilmeleri artırılması sağlanacaktır. S2.1.5 Kariyer rehberliği kapsamında yapılan faaliyet (panel, mezun buluşmaları, lisans programları tanıtımları v.b) sayıları artırılabilecektir.								
Maliyet Tahmini	5.000 TL								
Tespitler	Bor Atatürk Anadolu Lisesindeki her öğrenciyi gelişmiş dünyaya uyum sağlayacak şekilde gelişim alanlarını destekleyen kaliteli eğitim ortamlarında, öğrencilerimizin yaşamları boyunca kullanacağı ulusal ve uluslararası ölçülerde bilgi, beceri, tutum ve davranış kazandırarak öğrencilerimizi bir üst eğitim kurumuna ve hayata kaliteli bir şekilde hazırlamak.								
İhtiyaçlar	Öğrencilerimizin akademik anlamda başarılarında artış sağlamak için öğrenci gelişim özelliklerini dikkate alarak etkili ve verimli ders çalışma kitapçığının hazırlanması								

Amaç 2	A2. Öğrencileri ilgi, yetenek ve akademik becerileri doğrultusunda üst öğretime hazırlanması, yaratıcı, yenilikçi, girişimci, üretken, kalkınmaya destek veren bireyler olarak yetiştirilmesi sağlanacaktır.								
Hedef 2.2	H2.2. Öğrencilerin akademik başarısının artırılması ve yaşam becerilerinin geliştirilmesi için rehberlik faaliyetleri güçlendirilecektir.								
Performans Göstergeleri	Hedef Etkisi (%)	Başlangıç Değeri	2024	2025	2026	2027	2028	İzleme Sıklığı	Rapor Sıklığı
PG2.2.1. Öğrenci görüşmeleri oranı	%30	%70	%75	%80	%85	%90	%95	Eğitim-Öğretim Dönemi	Eğitim-Öğretim Dönemi
PG2.2.2. Veli görüşmeleri oranı	%30	%20	%25	%30	%35	%40	%45	Eğitim-Öğretim Dönemi	Eğitim-Öğretim Dönemi
PG2.2.3. Düzenlenen etkinlik sayısı	%40	14	15	16	17	18	20	Eğitim-Öğretim Dönemi	Eğitim-Öğretim Dönemi
Koordinatör Birim	Rehberlik Servisi								
İş Birliği Yapılacak Birimler	Rehberlik Servisi, Zümre Öğretmenleri, Sınıf Rehber Öğretmenler, Okul Aile Birliği								
Riskler	R1. Öğrencinin devamsızlık problemlerinden dolayı yapılacak görüşmelerde devamlılığının sağlanamaması. R2. Velilerin okula gelmemesi.								
Stratejiler	S2.2.1. Eğitsel/kişisel rehberlik çalışmaları kapsamında öğrencilerin eksikleri ihtiyaçları tespit edilerek bu ihtiyaçların giderilmesi için birey/grup bazlı planlamaların yapılması sağlanacaktır. S2.2.2. Sınıf rehber öğretmen ve okul rehber öğretmen arasındaki çalışma iş birliği güçlendirilerek sağlıklı ruh yapısına sahip, kendisini keşfetmeyi öğrenmiş mutlu bireyler yetiştirmeyi sağlamak amacıyla etkinlikler/uygulamalar gerçekleştirilecektir. S2.2.3. Rehberlik faaliyetlerinin kapsamı ve önemi ile ilgili öğretmenlere yönelik farkındalık çalışmaları yürütülecektir. S2.2.4. Öğrencilerin yaş dönem özellikleri, bu dönemde karşılaşılabilecek sorunlar ve bu sorunlarla baş etme, öğrenci-veli sağlıklı iletişim kurma yöntemleriyle ilgili velilere yönelik etkinlikler düzenlenecektir.								
Maliyet Tahmini	5.000 TL								
Tespitler	Bor Atatürk Anadolu Lisesindeki her öğrenciyi gelişmiş dünyaya uyum sağlayacak şekilde gelişim alanlarını destekleyen kaliteli eğitim ortamlarında, öğrencilerimizin yaşamları boyunca kullanacağı ulusal ve uluslararası ölçülerde bilgi, beceri, tutum ve davranış kazandırarak öğrencilerimizi bir üst eğitim kurumuna ve hayata kaliteli bir şekilde hazırlamak.								
İhtiyaçlar	Etkin bir rehberlik anlayışıyla, öğrencilerimizi ilgi ve becerileriyle orantılı bir şekilde üst öğrenime veya istihdama hazır hale getiren daha kaliteli bir kurum yapısına geçilecektir								

3.TEMA: Kurumsal Kapasite

Amaç 3	A3. Okulların kurumsal kapasite ve yeterlilikleri verimli ve sürdürülebilir bir şekilde geliştirilecektir.								
Hedef 3.1	H3.1. Okulun fiziki mekânları ihtiyaç ve hedefleri doğrultusunda iyileştirilmesi sağlanacaktır.								
Performans Göstergeleri	Hedefe Etkisi (%)	Başlangıç Değeri	2024	2025	2026	2027	2028	İzleme Sıklığı	Rapor Sıklığı
PG3.1.1. İyileştirilen fiziki mekân (derslik, spor salonu, kütüphane, pansiyon vb.) sayısı	%30	2	3	4	5	6	7	Eğitim-Öğretim Dönemi	Eğitim-Öğretim Dönemi
PG3.1.2. Fiziksel mekanların temizlik ve hijyenine ilişkin memnuniyet oranı (%)	%40	%100	%100	%100	%100	%100	%100	Eğitim-Öğretim Dönemi	Eğitim-Öğretim Dönemi
PG3.1.3. Altyapı ve donatım eksikliği bulunan fiziksel birim sayısı	%30	6	5	4	3	2	1	Eğitim-Öğretim Dönemi	Eğitim-Öğretim Dönemi
Koordinatör Birim	Okul İdaresi								
İş Birliği Yapılacak Birimler	Rehberlik Servisi, Zümre Öğretmenleri, Sınıf Rehber Öğretmenler, Okul Aile Birliği								
Riskler	R1. Fiziki imkanların yanlış kullanılması R2. Yaşanan kazalar sonucu fiziki mekanlarda meydana gelen tahribat								
Stratejiler	S1. Okulun fiziki mekânlarının durum tespiti yapılacak ve iyileştirilme için önceliklendirilmiş bir plan doğrultusunda çalışmalar yapılacaktır. S2. Fiziki mekânların iyileştirilmesi için kamu idareleri, belediyeler ve işverenlerle iş birlikleri yapılacaktır. S3. Bilişim altyapısını güçlendirme çalışmaları yapılacaktır. S4. Temizlik ve hijyen memnuniyet düzeyi belirlemek için anketler uygulanarak yapılacak değerlendirmeler sonucunda gerekli tedbirler alınacaktır.								
Maliyet Tahmini	50.000 TL								
Tespitler	Yeterli düzeyde bilişim tabanının oluşturulması ve bilişim teknolojileri alt yapısının etkin olarak kullanımının sağlanması								
İhtiyaçlar	Okulumuzun ders ve laboratuvar araç-gereçleri dâhil her türlü donatım malzemesi ihtiyaçlarını, plan dönemi sonuna kadar teknolojik gelişmelere uygun olarak imkanlar dâhilinde zamanında karşılamak.								

Amaç 3	A3. Okulların kurumsal kapasite ve yeterlilikleri verimli ve sürdürülebilir bir şekilde geliştirilecektir.								
Hedef 3.2	H3.2. Okul yöneticilerinin ve öğretmenlerin mesleki gelişimleri ve motivasyonları güçlendirilecektir.								
Performans Göstergeleri	Hedefe Etkisi (%)	Başlangıç Değeri	2024	2025	2026	2027	2028	İzleme Sıklığı	Rapor Sıklığı
PG3.2.1. Hizmet içi eğitim alan yönetici oranı (%)	%30	%100	%100	%100	%100	%100	%100	Eğitim-Öğretim Dönemi	Eğitim-Öğretim Dönemi
PG3.2.2 Hizmet içi eğitim alan öğretmen oranı (%)	%30	%100	%100	%100	%100	%100	%100	Eğitim-Öğretim Dönemi	Eğitim-Öğretim Dönemi
PG3.2.3. Uzaktan hizmet içi eğitime katılan öğretmen oranı (%)	%40	%100	%100	%100	%100	%100	%100	Eğitim-Öğretim Dönemi	Eğitim-Öğretim Dönemi
Koordinatör Birim	Okul İdaresi								
İş Birliği Yapılacak Birimler	Milli Eğitim Bakanlığı, Üniversiteler								
Riskler	R1. Öğretmenlerin ihtiyaç duyduğu hizmet içi eğitim faaliyetlerinin kısıtlı olması								
Stratejiler	S1. Okul yöneticilerinin ve öğretmenlerin mesleki gelişim ihtiyaçları tespit edilerek, bu ihtiyaçları gidermeye yönelik bir mesleki gelişim planı hazırlanacaktır. S2. Okul yöneticilerinin ve öğretmenlerin uzaktan hizmet içi eğitimlere katılmaları teşvik edilecektir. S3. Okul personelinin motivasyon, iş doyum ve kurumsal bağlılık düzeylerini artıracak çalışmalar yapılacaktır.								
Maliyet Tahmini	5.000 TL								
Tespitler	Kurum çalışanlarına liyakat, gayret ve kariyeri esas alan bir görevlendirme ve çalışma ortamı sağlamak.								
İhtiyaçlar	Okulun beşeri, fiziki, mali yapısına göre yönetim ve organizasyon süreçlerini geliştirip, Okulumuzun fiziksel kapasitesini, öğretmenlerin, öğrencilerin, velilerin ve tüm eğitim paydaşlarının eğitim ve öğretim faaliyetlerinin daha nitelikli olarak verilebilmesi için okulumuzun kurumsal kapasitesi güçlendirmek.								

4.1. Stratejilerin Belirlenmesi

Stratejik Planlarda yer alan Amaç ve Hedeflere ulaşma durumlarının tespiti ve bu yolla Stratejik Planlardaki Amaç ve Hedeflerin gerçekleştirilebilmesi için gerekli tedbirlerin alınması İzleme ve Değerlendirme ile mümkün olmaktadır. İzleme; Stratejik Plan uygulamasının sistematik olarak takip edilmesi ve raporlanmasıdır. Değerlendirme ise; uygulama sonuçlarının Amaç ve Hedeflere kıyasla ölçülmesi ve söz konusu Amaç ve Hedeflerin tutarlılık ve uygunluğunun analizidir.

4.2. Maliyetlendirme

Tablo 25. Tahmini Maliyet Tablosu

	2024	2025	2026	2027	2028	Toplam Maliyet
Amaç 1	25.000	28.000	31.000	34.000	39.000	157.000
Hedef 1.1	5.000	6.000	7.000	8.000	9.000	35.000
Hedef 1.2	20.000	22.000	24.000	26.000	30.000	122.000
Amaç 2	10.000	12.000	14.000	16.000	18.000	70.000
Hedef 2.1	5.000	6.000	7.000	8.000	9.000	35.000
Hedef 2.2.	5.000	6.000	7.000	8.000	9.000	35.000
Amaç 3	55.000	61.000	67.000	73.000	79.000	335.000
Hedef 3.1.	50.000	55.000	60.000	65.000	70.000	300.000
Hedef 3.2.	5.000	6.000	7.000	8.000	9.000	35.000
Genel Yönetim Giderleri	5.000	6.000	7.000	8.000	9.000	35.000
TOPLAM	95.000	107.000	119.000	131.000	145.000	597.000

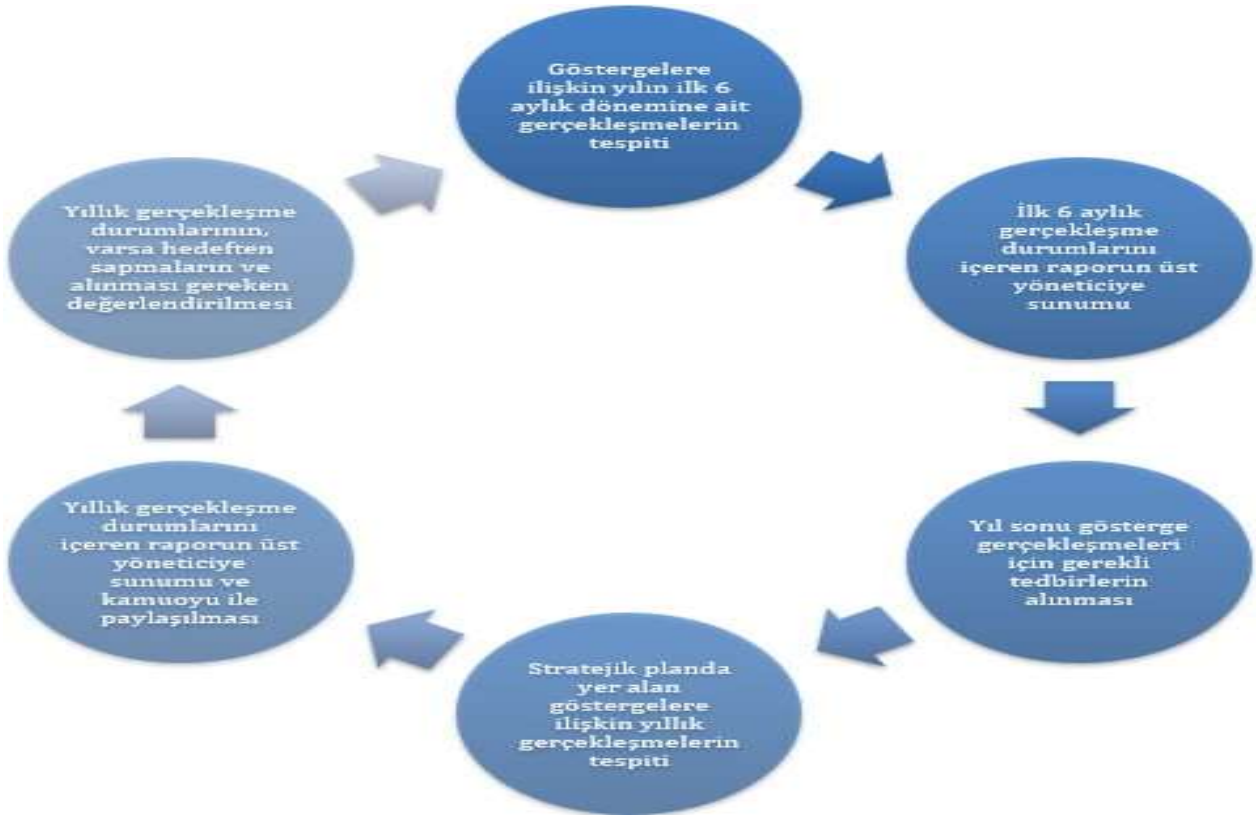
5. İZLEME VE DEĞERLENDİRME

Okulumuz Stratejik Planı izleme ve değerlendirme çalışmalarında 5 yıllık Stratejik Planın izlemesi ve 1 yıllık gelişim planının izlenmesi olarak ikili bir ayrıma gidilecektir.

Stratejik planın izlemesinde 6 aylık dönemlerde izleme yapılacak denetim birimleri, İl ve İlçe Milli Eğitim Müdürlüğü ve Bakanlık denetim ve kontrollerine hazır halde tutulacaktır.

Yıllık planın uygulanmasında ekipleri ve eylem sorumlularıyla aylık ilerleme toplantıları yapılacaktır.

Toplantıda bir önceki ayda yapılan ve bir sonraki ayda yapılacaklar görüşülüp karara bağlanacaktır.



Tablo 26 : İzleme ve Değerlendirme Şablonu

6-EKLER:

EK-1 Paydaş Sınıflandırma Matrisi

Paydaş	İç Paydaş	Dış Paydaş	Yararlanıcı (Müşteri)	Neden Paydaş?	Önceliği
MEB		√		Bağlı olduğumuz merkezi idare	1
Öğrenciler			√	Hizmetlerimizden yararlandıkları için	1
Özel İdare		√		Tedarikçi mahalli idare	1
STK		0		Amaç ve hedeflerimize ulaşmak iş birliği yapacağımız kurumlar	MEB, Kaymakamlık, Belediye Başkanlığı

PAYDAŞLAR	İÇ PAYDAŞLAR	DIŞ PAYDAŞLAR	YARARLANICI		
	Çalışanlar, Birimler		Temel ortak	Stratejik ortak	Tedarikçi
Millî Eğitim Bakanlığı					
Valilik					
Millî Eğitim Müdürlüğü					
Çalışanları					
İlçe Millî Eğitim Müdürlükleri					
Okullar ve Bağlı Kurumlar					
Öğretmenler ve Diğer Çalışanlar					
Öğrenciler ve Veliler					
Okul Aile Birliği					
Üniversite					
Özel İdare					
Belediyeler					
Güvenlik Güçleri (Emniyet, Jandarma)					
Bayındırlık ve İskân Müdürlüğü					
Sosyal Hizmetler Müdürlüğü					
Gençlik ve Spor Müdürlüğü					
Muhtarlık					
İşveren kuruluşlar					
Sivil Toplum Kuruluşları					
Turizm Uygulama otelleri					

Ek-3 Yararlanıcı Ürün/Hizmet Matrisi

Ürün/Hizmet	Yararlanıcı (Müşteri)	Eğitim-Öğretim (Öğün-Yaygın)	Yatılılık-Bursluluk	Nitelikli İş Gücü	AR-GE, Projeler, Danışmanlık	Altyapı, Donatım Yatırım	Yayın	Rehberlik, Kurs, Sosyal etkinlikler	Mezunlar (Öğrenci)	Ölçme-Değerlendirme
Öğrenciler		√	0			√	√	√		
Veliler								√		
Üniversiteler				0	0				√	
Medya				0	0					
Uluslararası kuruluşlar					0		0			
Meslek Kuruluşları				0						
Sağlık kuruluşları				0						
Diğer Kurumlar										0
Özel sektör				√	0			0		

√: Tamamı 0: Bir kısmı

Ek-4 Paydaş Anketleri

Sevgili Öğrencimiz;

- Bu anketin amacı, okul hakkındaki görüşlerini toplamaktır.
- Bu anket, kimlik bilgileri girilmeden yapılmalıdır.
- Okul hakkında görüşlerini yansıtan kutuya “X” işareti koyarak neler düşündüğünü öğrenmemize yardımcı olabilirsin.
- Anketimize katıldığın için teşekkür ederiz.

NO	LİSE ÖĞRENCİLERİ İÇİN KONU BAŞLIKLARI	Kesinlikle Katılıyorum	Katılıyorum	Kararsızım	Kesinlikle Katılmıyorum	Katılmıyorum	TOPLAM
01-	Okulda kendimi güvende hissediyorum.	315	15	20	15	15	380
02-	Okul temiz ve hijyeniktir.	300	30	20	12	18	380
03-	Okulun fiziki koşullarını yeterlidir.	345	18	7	4	6	380
04-	Okul, yeni kabul edilen öğrencilere uygun desteği sağlar.	315	25	27	10	3	380
05-	Farklı kültürlerden gelen öğrencilerin bu okulda memnuniyetle karşılanacağını düşünüyorum.	320	25	15	12	8	380
06-	Öğretmenlerime ihtiyaç duyduğumda kolaylıkla görüşebilirim.	350	20	4	4	2	380
07-	Okul müdürüne ihtiyaç duyduğumda kolaylıkla görüşebilirim.	342	22	4	6	6	380
08-	Okul rehberlik servisinden ihtiyaçlarım doğrultusunda faydalanabiliyorum.	330	24	20	4	2	380
09-	Okul kişisel hedefler belirlemede ve bu hedeflere ulaşmamda yeterli rehberlik ediyor.	347	22	3	4	4	380
10-	Okulumda yer almam için birçok fırsat var.	311	27	22	12	8	380
11-	Okul bana yeterli ders dışı etkinlik olanakları sunuyor.	311	22	24	20	5	380
12-	Okul kulüpleri amacına uygun şekilde gelişimime katkı sağlıyor.	308	22	15	15	10	380
13-	Öğretmenlerim sınıfta adil kurallara sahipler ve tarafsızlar.	301	29	20	25	5	380
14-	Öğretmenlerim beni daha iyi performans göstermem için teşvik ediyor.	312	28	20	14	6	380
15-	Öğretmenlerim derslerin işlenişinde farklı ve ilgi çekici yöntemler kullanır.	322	28	20	7	13	380
16-	Sınav ve ödevlerin beni değerlendirmek için adil ve yeterli olduğunu düşünüyorum.	285	25	40	22	8	380
17-	Okulda düzenlene sanatsal ve kültürel faaliyetler yeterlidir.	322	28	20	8	2	380
18-	Okulda öğrencilerin görüşleri dikkate alınır.	350	10	12	4	4	380
19-	Okul kantininde yeterli ve sağlıklı yiyecekler var.	352	8	10	6	4	380
20-	DYK'leri yeterli buluyorum.	354	6	8	8	4	380

Kıymetli Öğretmenimiz;

- Bu anketin amacı, okul/kurum çalışmaları hakkındaki görüşlerinizi almaktır.
- Bu ankette kimlik bilgileri yer almaz.
- Lütfen okul hakkındaki görüşlerinizi en iyi yansıtan kutuya "X" işareti koyarak belirtiniz.
- Anketimize katıldığınız için teşekkür ederiz.

NO	ÖĞRETMENLER İÇİN KONU BAŞLIKLARI	Kesinlikle Katılıyorum	Katılıyorum	Kararsızım	Katılmıyorum	Kesinlikle Katılmıyorum	
						Kesinlikle Katılmıyorum	TOPLAM
01-	Okulun misyonu ve vizyonunu tam olarak anlıyorum.	32	4	3	3	3	45
02-	Okulda eğitim ve yönetim kalitesi sürekli olarak geliyor.	35	5	3	2	0	45
03-	Okul temiz ve hijyeniktir.	29	3	4	4	5	45
04-	Okul, öğrencilerin ve personelin güvenliğini sağlamak için uygun güvenlik önlemleri alır.	34	7	2	1	1	45
05-	Okul, yeni kabul edilen öğrencilere uygun desteği sağlar.	36	8	1	0	0	45
06-	Okulumuz mesleki yeterliliğimi geliştirmek için eğitim fırsatları sunuyor.	30	5	5	0	0	45
07-	Okul yönetimimiz öğretmenleri etkin bir şekilde yönlendirir.	32	5	5	2	1	45
08-	Okulumuz, öğrencilerin öğrenme ilgisini uyandıracak bir öğrenme ortamı oluşturmuştur.	34	3	3	3	2	45
09-	Etkili bir öğretmen olmak için ihtiyaç duyduğum kaynaklara erişimim var.	28	4	4	6	3	45
10-	Bana sunulan kaynakları kullanmak için gerekli eğitime sahibim.	31	2	4	5	3	45
11-	Okulumuzun, farklı ihtiyaçları olan öğrencileri desteklemek için etkin bir politikası vardır.	37	4	3	1	0	45
12-	Okulumuz müfredat uygulamasını etkin bir şekilde izler.	32	4	5	4	0	45
13-	Okulumuz, velilere uygun etkinlikler düzenlemektedir.	36	4	4	1	0	45
14-	Diğer öğretmenlerle iş birliği yaparım.	40	1	1	2	1	45
15-	Okul personeli arasında dostane bir ilişki sürdürülür.	41	1	1	1	0	45
16-	Takım ruhumuz ve moralimiz yüksek.	42	2	1	0	0	45
17-	Okulumuza aidiyet hissediyorum.	43	1	1	0	0	45

Kıymetli Velimiz;

- Bu anketin amacı, okul/kurum çalışmaları hakkındaki görüşleriniz almaktır.
- Bu ankette kimlik bilgileri yer almaz.
- Lütfen okul/kurum hakkındaki görüşlerinizi en iyi yansıtan kutuya "X" işareti koyarak belirtiniz.

Anketimize katıldığınız için teşekkür ederiz.

NO	VELİLER İÇİN KONU BAŞLIKLARI	Kesinlikle Katılıyorum	Katılıyorum	Kararsızım	Katılmıyorum	Kesinlikle Katılmıyorum	TOPLAM
01-	Okulun misyonu ve vizyonunu tam olarak anlıyorum.	27	4	5	6	4	46
02-	Okulda eğitim ve yönetim kalitesi sürekli olarak gelişiyor.	32	4	4	4	2	46
03-	Okul temiz ve hijyeniktir.	34	4	5	3	0	46
04-	Okul, öğrencilerin ve personelin güvenliğini sağlamak için uygun güvenlik önlemleri alır.	35	2	4	3	2	46
05-	Okul, yeni kabul edilen öğrencilere uygun desteği sağlar.	37	4	3	3	0	46
06-	Okul, çocuğumun okumaya olan ilgisini geliştirmesine yardımcı olabilir.	38	5	3	0	0	46
07-	Okul çocuğumun öğrenme ilgisini güçlendiriyor.	31	5	4	4	2	46
08-	Okul çocuğumun ahlaki gelişimini teşvik edebilir.	29	7	5	3	2	46
09-	Okulda kullanılan değerlendirme yöntemleri çocuğumun gelişimini tüm yönleriyle anlamama yardımcı oluyor.	35	5	3	2	1	46
10-	Okul, çocuğumun öğrenme performansı ve gelişimi hakkında beni iyi bilgilendiriyor.	36	7	2	1	0	46
11-	Okul çocuğuma duygusal rahatsızlık ve öğrenme güçlükleri ile karşılaştığında yeterli desteği ve rehberlik sağlar.	37	5	2	2	0	46
12-	Öğretmenlerin benimle iletişim kurma yöntemlerinden memnunum.	38	6	1	1	0	46
13-	Herhangi bir problem durumunda müdür endişelerime cevap veriyor.	39	4	2	1	0	46
14-	Okulda, velilerin ihtiyaçlarına uygun eğitim faaliyetleri düzenlenir.	36	4	2	2	2	46
15-	Okul, çocukların gelişimini desteklemek için velilerle iyi bir ilişki kurar.	33	7	2	2	2	46
16-	Okul, aktif veli katılımını teşvik eder.	38	2	2	2	2	46
17-	Okulun veli etkinliklerine aktif olarak katılırım.	34	4	2	1	3	46
18-	Bir veli olarak okula aidiyet hissediyorum.	35	5	3	1	2	46
19-	Çocuğumun ev ödevlerini tamamlamasını sağlarım.	36	6	2	1	1	46
20-	Çocuğumu okumaya teşvik ederim.	28	8	5	5	0	46
21-	Çocuğumun her gün okula gitmesini sağlarım.	29	9	5	3	0	46
22-	Çocuğumun eğitiminde aktif bir ortağım.	25	10	8	3	0	46